



# **ПАСПОРТ СУСАНИНСКОГО МУНИЦИПАЛЬНОГО РАЙОНА КОСТРОМСКОЙ ОБЛАСТИ**



2016 год

# Раздел I. ОБЩАЯ ХАРАКТЕРИСТИКА СУСАНИНСКОГО МУНИЦИПАЛЬНОГО РАЙОНА

## 1. КРАТКАЯ ХАРАКТЕРИСТИКА

### 1. Символика Сусанинского муниципального района.



Герб и флаг района являются официальным символом Сусанинского муниципального района.

Геральдическое описание герба Сусанинского района гласит:

"В червленом (красном) поле на серебряной земле стоящая прямо и обернувшаяся вправо золотая фигура Ивана Сусанина в крестьянской одежде под распахнутым армяком, правую руку простершая вниз, а левой опирающаяся на палку (посох) того же металла".



Флаг Сусанинского муниципального района составлен на основании герба Сусанинского муниципального района по правилам и соответствующим традициям геральдики и отражает исторические, культурные, социально-экономические, национальные и иные местные традиции.

В основу композиции герба и флага положен подвиг русского крестьянина Ивана Сусанина, в честь которого назван районный центр - Сусанино и район.



**Молвитино. Центральная площадь. Фото. 1930 гг.**

Поселок Сусанино, центр одноименного района, основан во второй половине XV в. как центр местной железорудной промышленности под названием Молвитино. В 1939 г. переименован в честь Ивана Сусанина - национального героя, совершившего патриотический подвиг в годы польской интервенции в начале XVII в.

Зимой 1612-13 гг. (серебряная земля) Иван Сусанин, крестьянин села Деревеньки, был взят отрядом польской шляхты в качестве проводника до села Домнино - вотчины Романовых, где находился избранный на престол царь Михаил Федорович и которого поляки хотели убить. Иван Сусанин намеренно завел отряд в непроходимый болотистый лес, за что и был замучен. Память о нем сохранилась в устных народных сказаниях и преданиях; его подвиг отражен в художественной литературе и опере М.И. Глинки "Жизнь за царя".

Красный цвет - символ храбрости, мужества, самопожертвование, красоты и труда.

Золото - символ величия, прочности, силы, великодушия.

Серебро - символ простоты, совершенствования, благородства, мира.

### 2. Историческая справка.

Сусанинский муниципальный район расположен в юго-западной части области, представляет собой довольно компактный земельный массив протяженностью с севера на юг 48 км, с востока на запад до 40 км. На севере граничит с Буйским, на востоке с Галичским, на юге и юго-востоке с Судиславским, на западе, юго-западе с Костромским районами Костромской области.



Площадь территории района составляет 1,2 тыс. км<sup>2</sup>, численность постоянно проживающего населения – 7,1 тыс. человек.

Административным центром района является п.Сусанино (бывшее село Молвитино), расположенное на реке Шаче и её притоке речке Воложнице. Село Молвитино известно по архивным документам с 16 века, оно было самым крупным селом в уезде, возникло как центр местной железорудной промышленности. Железо добывали в низинных местах рек Шачи и Андобы, а в окрестных деревнях работали железоплавильные горны и кузницы. Позже железорудное производство в Молвитино пришло в упадок, не выдержав конкуренции с уральским железом. Взамен этого производства постепенно развивалось новое – суконно-валяльное.

С 17 века село Молвитино становится крупным торговым центром, что наложило отпечаток и на архитектурный облик села, свидетельствующий о наличии у жителей больших капиталов. Образовывались они в основном за счет земледелия, коневодства, шапочного и картузного промысла. В 19 веке село приобрело тот облик, который в основном, сохранился и до настоящего времени. На развитии Молвитино до революции сказалось покровительство этим местам царской династии. В 1939 году Молвитинский район, входящий в то время в состав Ярославской области был переименован в Сусанинский, в честь домнинского крестьянина Ивана Сусанина, который совершил свой легендарный подвиг в 1613 году. В 1988 году, в год 375-летия подвига И. Сусанина был открыт мемориальный комплекс – музей И. Сусанина.

### **3. Географическое и природно-климатическое положение.**

Рельеф района холмистый, изрезанный оврагами. В направлении с юго-востока на северо-запад протекают две наиболее значительные реки: Андоба и Шача, каждая из которых имеет значительную пойму шириной от 3 до 6 км. Поймы рек в большинстве своем заболочены. Река Андоба является левобережным притоком реки Костромы и берет начало в Судиславском районе. Общая протяженность ее 112 км, водосборная площадь на территории района 765 кв.км. Река Шача также впадает в реку Кострому. На территории района, кроме этих рек, есть незначительные речки такие, как река Письма – приток реки Костромы, реки Волжница, Пичеж, Водыш, имеющих общую площадь водосбора менее 100 кв.км. Все реки имеют некоторое значение для сельского хозяйства.

Климат района умеренно-континентальный с коротким и сравнительно теплым летом. Среднегодовая температура + 2,6 С. Самым холодным месяцем является январь (- 12 С), а самым теплым – июнь месяц (+ 18 С). Начало заморозков наступает в первой декаде октября, а конец их в третьей декаде апреля.

Среднегодовое количество атмосферных осадков составляет – 610 мм. Наибольшее их выпадение приходится на летне-осенний период. Среднегодовая влажность воздуха составляет 80%. Преобладающими ветрами является юго-западные, южные и западные. Среднегодовая скорость ветра составляет 3,7 м/сек., наименьшая скорость ветра наблюдается в июне 3,1 и августе 3 м/сек.

В весенний и осенний периоды наблюдается большая вероятность повторения заморозков, что требует правильного определения сроков посева культур и их уборки. Небольшой вегетационный период затрудняет выращивание теплолюбивых культур. При высокой культуре земледелия можно получать высокие урожаи зерновых культур, льна, многолетних трав и овощных культур.

53,5% территории района занято лесами, где преобладает ель, сосна, из лиственных пород – береза, ольха. Подлеском служат кустарниковые породы: калина, шиповник, бузина, крушина. Из мелких кустарниковых встречаются вереск, брусника, клюква, черника. Ива растет по берегам рек и речек. Травянистая растительность представлена многочисленными видами и разновидностями растений. Так в поймах рек растет овсяница, костер безостый, ежа сборная, мятник, клевер, лютик, лисохвост, хвощ, щавель и многие другие. На суходольных лугах растет тимopheевка луговая, погребки, манжетка,



горошек мышинный и другие. В болотах растут: в верхнем ярусе – сосна, береза, ель, ольха; в травянистом ярусе – осока, камыш, клюква, брусника; в напочвенном слое – гипновые и сфагновые мхи. В северной и северо-восточной части района преобладают среднеподзолистые почвы на средне и крупнопылеватых суглинках. В восточной части почвы песчаные и болотные, встречаются дерновоподзолистые на тяжелом покровном суглинке. Пахотный горизонт имеет непрочную комковато-почлеватую структуру, легкий и средний механический состав, хорошую водопроницаемость. Пахотные земли в большинстве своем имеют средне- и сильно кислую реакцию среды, и требуют известкования.

#### **4. Экологическая обстановка.**

На территории Сусанинского муниципального района зарегистрировано 37 предприятий природопользователей. Основными загрязнителями окружающей среды являются филиал ООО «Газпром теплоэнерго Иваново «Костромской», ГПКО «Сусанинское ДЭП-6», ЗАО «Птицефабрика «Сусанинская», Сумароковский и Сусанинский психоневрологические интернаты, сельхозпредприятия. Работает 30 котельных, но большая мощность у трех котельных, эксплуатируемых филиалом ООО «Газпром теплоэнерго Иваново «Костромской».

Промышленные предприятия района заключили договоры на определение токсичности и дымности выхлопных газов.

На территории района протекает 5 рек, имеются непересыхающие ручьи. Имеются очистные сооружения у городского поселения п.сусанино, ГПКО «Сусанинское ДЭП-6», ЗАО «Птицефабрика «Сусанинская», СПК «Сусанино», ЗАО «Ортат». На учете состоит 65 действующих скважин. При контроле за состоянием водоснабжения населения в целом по району отмечается улучшение качества водопроводной воды. С 2007 году в п.Сусанино работает новая станция по обезжелезиванию воды.

На территории района идет зарастание неиспользуемых сельхозугодий кустарником и лесами, следовательно, снижается площадь пашни. Более половины площадей пашни занимают кислые почвы, и есть тенденция к увеличению этих площадей, так как прекращены работы по известкованию кислых почв.

Особо охраняемые природные территории района:



**Исуповское болото «Чистое»**



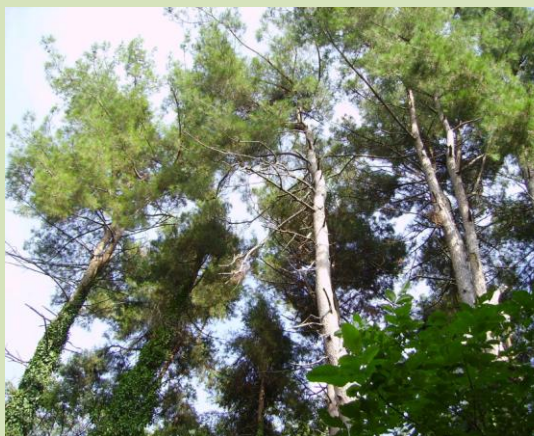
**Парк «Русский лес» в п.Сусанино**



**Парк им. Победы, п.Сусанино**



Парк конезавода «Медведки»



Сосновая роща п.Сусанино



Парк «Орленок», п.Сусанино

Ежегодно на их территориях проводится благоустройство.

Разработаны Правила благоустройства и санитарного содержания п.Сусанино.

Ежегодно на территории Сусанинского муниципального района проводится месячник по благоустройству и санитарной очистке.

В соответствии с постановлением администрации Сусанинского муниципального района каждая пятница установлена «санитарным днем».

Решением Собрания депутатов Сусанинского муниципального района утверждены «Правила обращения с отходами производства и потребления на территории муниципального района».

Все материалы по благоустройству и охране окружающей среды публикуются в газетах «Сусанинская новь» и «Вестник Сусанино».

Большую работу проводят преподаватели в школах по изучению окружающей среды и по ее охране.

Проводятся выставки художественных работ к Дню защиты окружающей среды, тематические конкурсы и дискуссии.

#### **5. Потенциал для развития бизнеса.**

Социально-экономическое развитие, положение Сусанинского муниципального района позволяет определить положительные факторы развития бизнеса в районе.

##### **Положительные факторы**

- географическое положение (наличие транзитных линий)
- природно-климатические условия
- существуют промышленные предприятия
- историко-культурный туристический потенциал
- энергетическое обеспечение
- свободные трудовые ресурсы
- наличие минерально-сырьевой базы

##### **Положительные факторы**

###### **1. Географическое положение.**

Сусанинский район обладает достаточно удобным географическим положением, характеризующимся важными моментами:

- близость к г.Костроме (62 км) и реке Волге, что дает возможность реализовать транзитный потенциал в отношении как транспортных потоков, так туристических и пассажирских, расположен на трассе Буй-Кострома;

- близость к г.Бую 45 км, следовательно имеет выход к железной дороге

В целом, географическое положение Сусанинского района позволяет рассматривать его как фактор, имеющий большой потенциал для его развития.

## *2. Природно-климатические условия.*

- Благоприятный для сельского хозяйства климат, что позволяет развивать практически все под отрасли аграрно-промышленного комплекса – животноводство, растениеводство (преимущественно – технические культуры) и разведение плодово-ягодных и овощных культур);

- Уникальный для европейской части России экологический природный комплекс;

- Большая площадь территории области с низкой плотностью поселений, что создает условия для развития новых промышленных, сельскохозяйственных и сервисных и рекреационных площадок на фоне относительно низкой стоимости земли;

- Обладание запасами леса, что позволяет развивать лесной и лесоперерабатывающий комплексы, а так же связанные с использованием древесины отрасли в непосредственной близости от центра области.

В целом, природно-климатические условия Сусанинского района могут рассматриваться как один из важнейших факторов конкурентного преимущества района по сравнению с другими районами. На настоящий момент, данный фактор может быть задействован с наименьшими временными и финансовыми затратами, при этом способный дать быстрый и важный для развития района результат.

## *3. Существование промышленных предприятий.*

В качестве положительных сторон на территории Сусанинского района следует отметить существование промышленных мероприятий, к ним относятся:

- ООО «Завод Невохим»
- Филиал №1 ООО «Маджестик-М»
- ООО «Спива»



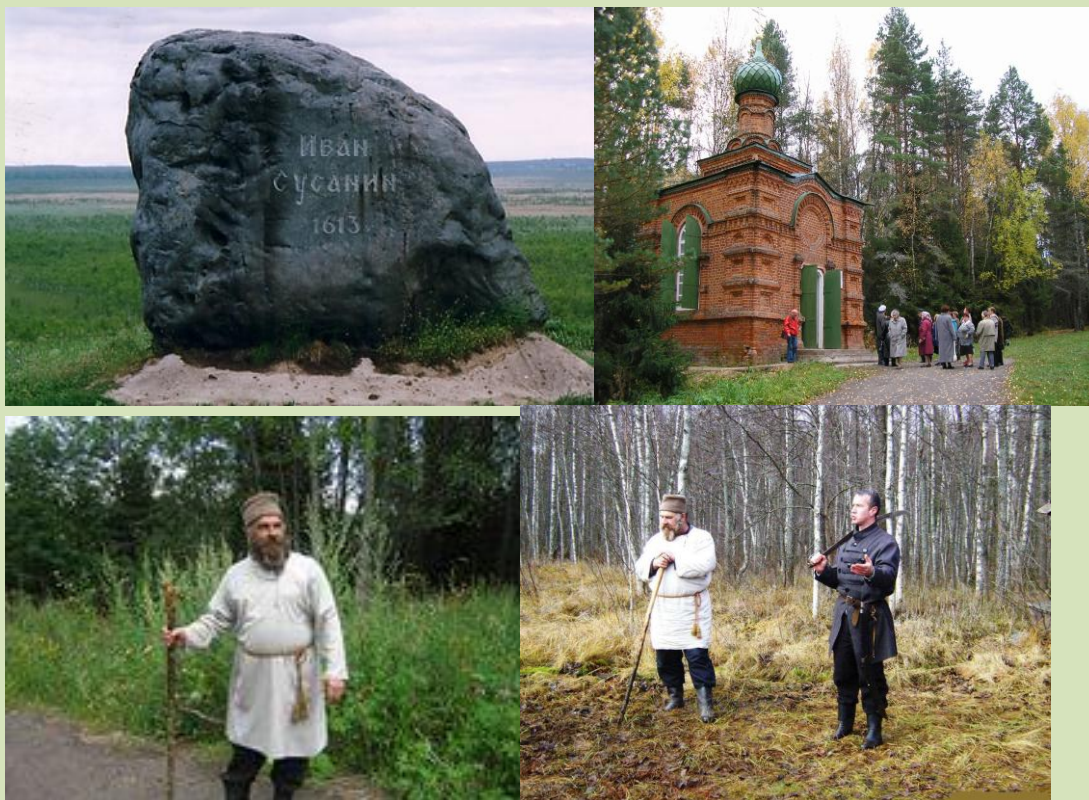
В целом, перечисленные отраслевые промышленные предприятия в районе уже на настоящий момент являются в значительной мере конкурентными на внутри российском рынке, что создает условия для дальнейшего развития существующих производств.

## *4. Историко-культурный и туристический потенциал.*

Историко-культурный и туристический потенциал Сусанинского района является следствием как природно-климатических условий и географического положения района, так и вовлеченностью района в ход исторических, политических и культурных процессов в истории России. Наиболее важными направлениями реализации данного потенциала являются:

- Сусанинский край играл важную роль в истории России, что определяет наличие на территории района большого числа историко-культурных памятников и мест, связанных с подвигом Ивана Сусанина, потенциально привлекающих как российских, так и иностранных туристов, в том числе – транзитных маршрутов.





- Экологически чистый природный комплекс – на большей части района расположены два уникальных озера, одно из них щелочное, что создает условия для организации туристических маршрутов;

- Развитие охотничьего хозяйства и услуг по привлечению российских и иностранных туристов, увлекающихся охотой и рыболовством.

#### *5. Энергетическая обеспеченность.*

Энергетическая обеспеченность также является уникальным конкурентным преимуществом Сусанинского района. Можно выделить три основных направления, обеспечивающих реализацию данного потенциала:

- Гарантированное предоставление услуг по обеспечению электроэнергией новых предприятий на территории района для потенциальных инвесторов;
- Наличие в районе природного газа – дешевого источника тепла.

В целом, энергетическая обеспеченность Сусанинского района является как фактором потенциального развития (привлекательные условия для создания новых производств), так и фактором создания условий устойчивости экономики.

#### *6. Свободные трудовые ресурсы.*

На территории района имеются свободные трудовые ресурсы. По состоянию на 01.01.2016,г. количество безработных по району составило 27 человек. Около 30 человек мужского населения вынуждено уезжают на заработки в г.Москву и соседние области из-за низкой заработной платы на существующих предприятиях.

#### *7. Наличие минерально-сырьевой базы.*

На территории Сусанинского района разведано 2 месторождения глинистого сырья, 8 месторождений гравийно-песчаного материала, 43 месторождения торфа, 1 месторождение известкового туфа и 3 месторождения болотного мергеля.

Запасы глинистого сырья по двум месторождениям по категориям А+В+С составляют 1203,0 тыс.м<sup>3</sup>. На территории района выделаны 3 прогнозные площади кирпичного сырья с прогнозными ресурсами 34,9 млн.м<sup>3</sup>.

Запасы гравийно-песчаного материала по 4 месторождениям по категории С<sub>2</sub> составляют 1087,0 тыс.м<sup>3</sup>. Перспективными на открытие месторождений строительного песка и гравийно-песчаного материала являются прогнозные площади (74 км) с прогнозными ресурсами 41,5 млн.м<sup>3</sup>.

Запасы 43 месторождений торфа на площади в границах промышленной залежи 665,9 га составляют 1945,0 тыс.тонн, из которых изучены по категории А+В и готовы к освоению 8 месторождений на площади 445,4 га с запасами 359,0 тыс.тонн.

Запасы известковых туфов по категории С<sub>2</sub> составляют 29,02 млн.м<sup>3</sup>. Запасы болотных мергелей по категории С<sub>2</sub> составляют 148,6 млн.м<sup>3</sup>. Разведенные запасы карбонатных пород на территории Сусанинского района могут быть использованы как удобрение и для обжига на известь.

По большинству известных месторождений требуются работы по геологическому доизучению. Для водоснабжения п.Сусанино разведано месторождение подземных вод «Сусанино». Эксплуатационные запасы пресных подземных вод составляют 4,92 тыс.м<sup>3</sup>/сут. Месторождение подземных вод «Сусанино» не эксплуатируется.

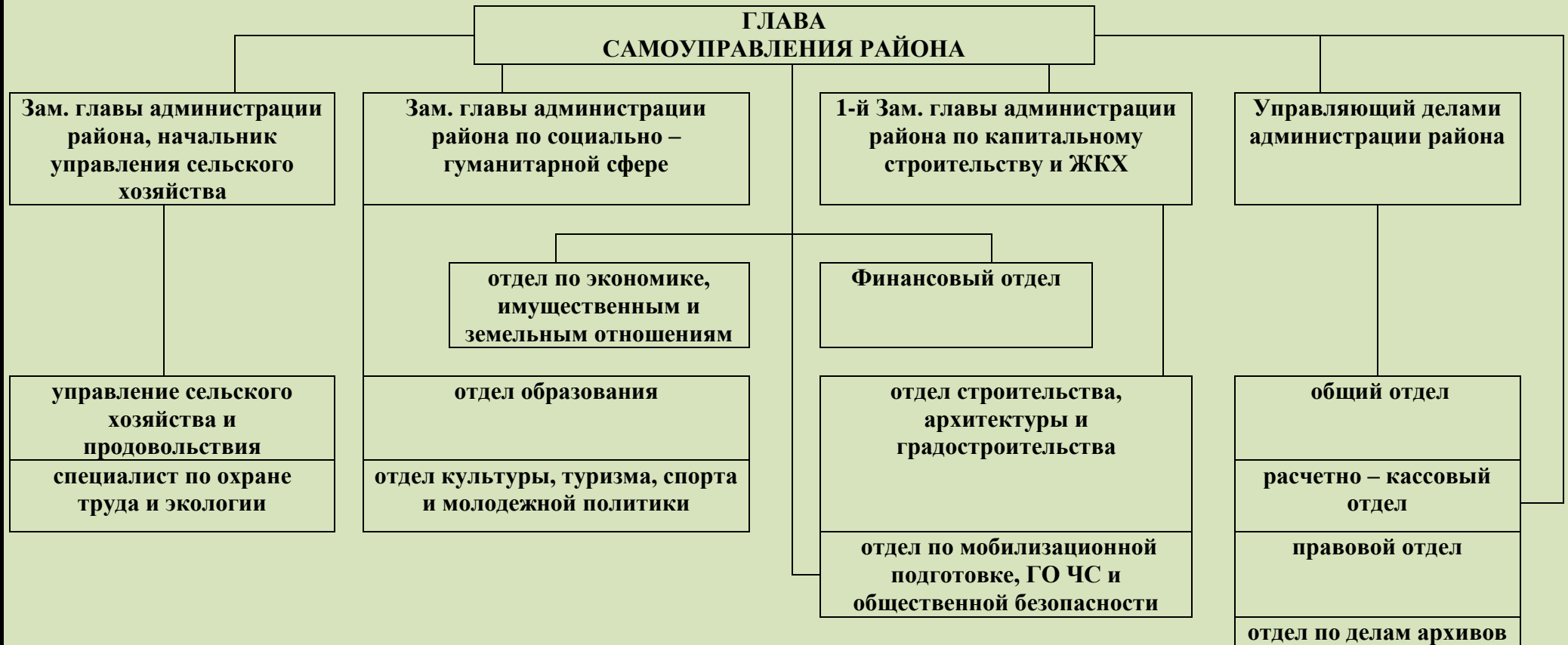
**6. Структура администрации Сусанинского муниципального района**

Структура администрации Сусанинского муниципального района утверждена решением Собрания депутатов Сусанинского муниципального района Костромской области от 28 марта 2006 года №18/18.

Глава муниципального образования Сусанинский муниципальный район Журавлев Сергей Александрович, контактный телефон (49434) 9-18-40



## СТРУКТУРА администрации Сусанинского района



#### **7. Представительный орган муниципального района.**

Представительным органом муниципального района является Собрание депутатов Сусанинского муниципального района Костромской области.

Председатель Собрания депутатов: Смирнов Сергей Валерьевич, контактный телефон (49434) 9-18-82

#### **8. Средства массовой информации (газеты, редакции радиовещания и телевидения), учредителем которых является администрация муниципального образования:**

Учитывая необходимость информирования населения о принимаемых мерах муниципальных правовых актов муниципального образования Сусанинский муниципальный район Костромской области Собрание депутатов Сусанинского муниципального района решило выпускать Периодическое печатное издание муниципального образования Сусанинский муниципальный район Костромской области – информационный бюллетень «Сусанинский вестник».

Информационный бюллетень «Сусанинский вестник» издается тиражом до 99 экземпляров не менее одного раза в месяц, тираж каждого издания определяется главой администрации Сусанинского муниципального района и распространяется организациям, учреждениям, библиотекам, населению Сусанинского муниципального района бесплатно. В соответствии со статьей 12 Закона Российской Федерации от 27.12.1991 года № 2124-1 «О средствах массовой информации» информационный бюллетень «Сусанинский вестник» не подлежит регистрации

#### **9.Муниципальные образования в составе муниципального района**

В соответствии со 131-ФЗ «Об общих принципах организации местного самоуправления в Российской Федерации» от 06.10.2003г. на территории Сусанинского муниципального района образовано 13 поселений, в т.ч 1 – городское поселение, 12 – сельских поселений. В 2010 году, после проведения реорганизации образовано 7 поселений, в том числе 1 городское и 6 сельских поселений.

<b>№ п/п</b>	<b>Название поселения</b>	<b>Ф.И.О. главы поселения</b>	<b>Телефон, факс, e-mail</b>
1.	Городское поселение п.Сусанино	Голубева Юлия Михайловна	тел. (49434) 9-23-95, факс (49434) 9-23-02, e-mail: susaninoadmin@rambler.ru
2.	Андреевское сельское поселение	Смирнова Ольга Витальевна	(49434) 9-61-76 andreevskoe-sp@yandex.ru
3.	Буяковское сельское поселение	Смирнов Евгений Юрьевич	(49434) 9-91-21 adm@buyakovo.ru
4.	Северное сельское поселение	Сопшина Инна Владимировна	(49434) 9-49-17 severnayadm2011@yandex.ru
5.	Сумароковское сельское поселение	Пургина Людмила Павловна	(49434) 9-46-21 sumarokowskogosp@yandex.ru
6.	Сокиринское сельское поселение	Родиков Александр Алексеевич	(49434) 9-41-21 admsokirino@yandex.ru
7.	Ченцовское сельское поселение	Василюк Инна Ивановна	(49434) 9-31-21 chencovo2010.selskoeposelenie@yandex.ru

## 2. ТЕРРИТОРИЯ И ИНСТИТУЦИОНАЛЬНАЯ СТРУКТУРА МУНИЦИПАЛЬНОГО ОБРАЗОВАНИЯ

№ п/п	Показатели	Ед. измере- ния	Источник информа- ции	2011 г.	2012 г.	2013 г.	2014	2015
1.	Общая площадь земельных участков в границах муниципального образования, всего	га	Годовой отчет	108362	108362	108362	108362	108362
	в том числе находящихся:							
1.1.	в собственности Российской Федерации	-"	-"	6530	6530	6530	6530	6530
1.2.	в собственности Костромской области	-"	-"	54	65	65	65	65
1.3.	в собственности муниципального образования	-"	-"	190	232	253	286	323
1.4.	в частной собственности	-"	-"	28998	25509	25502	25495	25461
1.5.	площадь земельных участков, государственная собственность на которые не разграничена	-"	-"	72990	76026	76012	75986	75983
2.	Количество муниципальных образований в составе муниципального района, всего в том числе:	ед.	Стат. отчетность	7	7	7	7	7
2.1.	городских поселений	-"	-"	1	1	1	1	1
2.2.	сельских поселений	-"	-"	6	6	6	6	6
3.	Количество населенных пунктов, всего в том числе:	-"	-"	127	127	127	127	127
3.1.	городские населенные пункты	-"	-"	1	1	1	1	1
	из них:		-"					
3.1.1.	города областного значения	-"	-"	-	-	-	-	-
3.1.2.	города районного значения	-"	-"	-	-	-	-	-
3.1.3.	городские поселки (поселки городского типа, рабочие поселки)	-"	-"	1	1	1	1	1
3.2.	сельские населенные пункты	-"	-"	126	126	126	126	126
4.	Количество организаций, зарегистрированных на территории муниципального района (городского округа), всего, в том числе по видам экономической деятельности:	ед.	-"	84	80	89	92	94
	Сельское хозяйство		-"	14	13	13	12	18
	Лесное хозяйство		-"	3	3	4	4	4
	Промышленность		-"	8	8	8	8	7
	Розничная торговля		-"	26	27	26	24	18
	Туризм		-"	-	-	-	-	-
	Строительство		-"	1	1	1	1	1
5.	Количество организаций муниципальной формы собственности, всего	ед.	-"	35	31	36	37	37
	в том числе по видам экономической деятельности:							
	Образование		-"	18	17	18	17	16
	Здравоохранение		-"	1	-	-	-	-
	Культура		-"	5	5	4	4	5
	Молодежная политика		-"	1	-	1	1	1
	Жилищно-коммунальное хозяйство		-"	-	-	1	1	1
	Прочие		-"	10	9	14	14	14



### 3. ОРГАНЫ МЕСТНОГО САМОУПРАВЛЕНИЯ <sup>1</sup>

№ п/п	Показатели	Ед. измерения	Источник информации	2011 г.	2012г.	2013г.	2014г.	2015г.
<b>Сусанинский муниципальный район</b>								
1.	Глава муниципального образования: дата выборов	число, месяц, год	избирательная комиссия	14.11.2010г				
2.	Срок полномочий главы муниципального образования	месяцев	избирательная комиссия	с 14.11.2010г по 2015г				
3.	Глава администрации муниципального образования (при замещении должности по контракту): дата назначения	число, месяц, год	-	-	-	-	-	-
4.	Среднесписочная численность работников органов местного самоуправления на конец года	чел.	Форма П-4	51	50	28	44	43
5.	Среднемесячная заработная плата работников органов местного самоуправления	руб.	Отчет об исполнении бюджета	17405	19303	24837	26509	30172
6.	Представительный орган: дата выборов представительного органа	число, месяц, год	Избирательная комиссия	14.11.2010г				
7.	Сроки полномочий представительного органа	месяцев	Закон ОР «О выборах органов местного самоуправления»	с 14.11.2010г по 2015г				
8.	Общая численность депутатов представительного органа	чел.	Устав муниципального образования	16	16	16	16	16
9.	Расходы на содержание органов местного самоуправления	тыс. руб.	Отчет форма 14 МО	14772	17332	16412	19995	21265
<b>Городское поселение п.Сусанино</b>								
1.	Глава муниципального образования: дата выборов	число, месяц, год	избирательная комиссия	13.03.2011				
2.	Срок полномочий главы муниципального образования	месяцев	избирательная комиссия	с 13.03.2011г по 2016г				
3.	Глава администрации муниципального образования (при замещении должности по контракту): дата назначения	число, месяц, год	-	-	-	-	-	-
4.	Среднесписочная численность работников органов местного самоуправления на конец года	чел.	Форма П-4	9,5	8,5	7,8	5,8	5
5.	Среднемесячная заработная плата работников органов местного самоуправления	руб.	Отчет об исполнении бюджета	20033	23627	22334	27304	29133
6.	Представительный орган: <b>совет депутатов</b> дата выборов представительного органа	число, месяц, год	Избирательная комиссия	13.03.2011г				
7.	Сроки полномочий представительного органа	месяцев	Закон ОР «О выборах органов местного самоуправления»	с 13.03.2011г по 2016 г				
8.	Общая численность депутатов представительного органа	чел.	Устав муниципального образования	10	10	10	10	10

9.	Расходы на содержание органов местного самоуправления	тыс. руб.	Отчет форма 14 МО	3192,0	4101,9	3672,27	3014,0	3156,0
<b>Андреевское сельское поселение</b>								
1.	Глава муниципального образования: дата выборов	число, месяц, год	избирательная комиссия	13.03.2011г				
2.	Срок полномочий главы муниципального образования	месяцев	избирательная комиссия	с 13.03.2011г по 2016г				
3.	Глава администрации муниципального образования (при замещении должности по контракту): дата назначения	число, месяц, год	-	-	-	-	-	-
4.	Среднесписочная численность работников органов местного самоуправления на конец года	чел.	Форма П-4	3	3	3	3	3
5.	Среднемесячная заработная плата работников органов местного самоуправления	руб.	Отчет об исполнении бюджета	16917	16833	18471,9	19768,3	21688,3
6.	Представительный орган: совет депутатов дата выборов представительного органа	число, месяц, год	Избирательная комиссия	13.03.2011г				
7.	Сроки полномочий представительного органа	месяцев	Закон ОР «О выборах органов местного самоуправления»	с 13.03.2011г по 2016г				
8.	Общая численность депутатов представительного органа	чел.	Устав муниципального образования	8	8	8	8	8
9.	Расходы на содержание органов местного самоуправления	тыс. руб.	Отчет форма 14 МО	708,7	1018,0	782,3	870,5	914,8
<b>Буйковское сельское поселение</b>								
1.	Глава муниципального образования: дата выборов	число, месяц, год	избирательная комиссия	14.11.2010г.				13.09.2015г.
2.	Срок полномочий главы муниципального образования	месяцев	избирательная комиссия	14.11.2010г. по 2015г.				13.09.2015г.-2020г.
3.	Глава администрации муниципального образования (при замещении должности по контракту): дата назначения	число, месяц, год	-	-	-	-	-	-
4.	Среднесписочная численность работников органов местного самоуправления на конец года	чел.	Форма П-4	5,5	5	4	4	4
5.	Среднемесячная заработная плата работников органов местного самоуправления	руб.	Отчет об исполнении бюджета	13880	15817	19706	20273	21474
6.	Представительный орган: совет депутатов дата выборов представительного органа	число, месяц, год	Избирательная комиссия	14.11.2010г.				13.09.2015г.
7.	Сроки полномочий представительного органа	месяцев	Закон ОР «О выборах органов местного самоуправления»	14.11.2010г. по 2015г.				13.09.2015г.-2020г.
8.	Общая численность депутатов представительного органа	чел.	Устав муниципального образования	10	10	10	10	10

9.	Расходы на содержание органов местного самоуправления	тыс. руб.	Отчет форма 14 МО	1585,1	1417,0	1256,58	1371,3	1450,2
<b>Сокиринское сельское поселение</b>								
1.	Глава муниципального образования: дата выборов	число, месяц, год	избирательная комиссия	14.11.2010г.				13.09.2015г.
2.	Срок полномочий главы муниципального образования	месяцев	избирательная комиссия	С 14.11.2010г. по 2015г.				С 02.10.2015г.-2020г.
3.	Глава администрации муниципального образования (при замещении должности по контракту): дата назначения	число, месяц, год	-	-	-	-	-	-
4.	Среднесписочная численность работников органов местного самоуправления на конец года	чел.	Форма П-4	5	5	4	4	2
5.	Среднемесячная заработная плата работников органов местного самоуправления	руб.	Отчет об исполнении бюджета	17267	13783	18375	19291	19791
6.	Представительный орган: совет депутатов дата выборов представительного органа	число, месяц, год	Избирательная комиссия	14.11.2010г.				13.09.2015г.
7.	Сроки полномочий представительного органа	месяцев	Закон ОР «О выборах органов местного самоуправления»	С 14.11.2010г. по 2015г.				С 02.10.2015г.-2020г.
8.	Общая численность депутатов представительного органа	чел.	Устав муниципального образования	8	8	8	8	8
9.	Расходы на содержание органов местного самоуправления	тыс. руб.	Отчет форма 14 МО	2144,5	2216,8	1950,28	2007,68	894,0
<b>Сумароковское сельское поселение</b>								
1.	Глава муниципального образования: дата выборов	число, месяц, год	избирательная комиссия	14.11.2010г.				13.09.2015г.
2.	Срок полномочий главы муниципального образования	месяцев	избирательная комиссия	С 14.11.2010г. по 2015г.				С 02.10.2015г.-2020г.
3.	Глава администрации муниципального образования (при замещении должности по контракту): дата назначения	число, месяц, год	-	-	-	-	-	-
4.	Среднесписочная численность работников органов местного самоуправления на конец года	чел.	Форма П-4	5	3	3	3	3
5.	Среднемесячная заработная плата работников органов местного самоуправления	руб.	Отчет об исполнении бюджета	12842	15528	18419	19361	22722
6.	Представительный орган: совет депутатов дата выборов представительного органа	число, месяц, год	Избирательная комиссия	14.11.2010г.				13.09.2015г.
7.	Сроки полномочий представительного органа	месяцев	Закон ОР «О выборах органов местного самоуправления»	С 14.11.2010г. по 2015г.				С 02.10.2015г.-2020г.



8.	Общая численность депутатов представительного органа	чел.	Устав муниципального образования	7	7	7	7	7
9.	Расходы на содержание органов местного самоуправления	тыс. руб.	Отчет форма 14 МО	1285,2	1523,2	1257,34	1354,7	1367,1
<b>Северное сельское поселение</b>								
1.	Глава муниципального образования: дата выборов	число, месяц, год	избирательная комиссия	14.11.2010г.				13.09.2015г
2.	Срок полномочий главы муниципального образования	месяцев	избирательная комиссия	С 14.11.2010г. по 2015г.				С 02.10.2015г.-2020г.
3.	Глава администрации муниципального образования (при замещении должности по контракту): дата назначения	число, месяц, год	-	-	-	-	-	-
4.	Среднесписочная численность работников органов местного самоуправления на конец года	чел.	Форма П-4	5	4	2	4	4
5.	Среднемесячная заработная плата работников органов местного самоуправления	руб.	Отчет об исполнении бюджета	14018	19021	19014	24208	24444
6.	Представительный орган: совет депутатов дата выборов представительного органа	число, месяц, год	Избирательная комиссия	14.11.2010г.				13.09.2015г
7.	Сроки полномочий представительного органа	месяцев	Закон ОР «О выборах органов местного самоуправления»	С 14.11.2010г. по 2015г.				С 02.10.2015г.-2020г.
8.	Общая численность депутатов представительного органа	чел.	Устав муниципального образования	8	8	8	8	8
9.	Расходы на содержание органов местного самоуправления	тыс. руб.	Отчет форма 14 МО	1696,7	1635,4	1629,58	1756,43	1649,00
<b>Ченцовское сельское поселение</b>								
1.	Глава муниципального образования: дата выборов	число, месяц, год	избирательная комиссия	13.03.2011г				
2.	Срок полномочий главы муниципального образования	месяцев	избирательная комиссия	с 13.03.2011г по 2016г				
3.	Глава администрации муниципального образования (при замещении должности по контракту): дата назначения	число, месяц, год	-	-	-	-	-	-
4.	Среднесписочная численность работников органов местного самоуправления на конец года	чел.	Форма П-4	3	3	3	3	3
5.	Среднемесячная заработная плата работников органов местного самоуправления	руб.	Отчет об исполнении бюджета	15672	16387	18898	21244	23752
6.	Представительный орган: совет депутатов дата выборов представительного органа	число, месяц, год	Избирательная комиссия	13.03 2011г				
7.	Сроки полномочий представительного органа	месяцев	Закон ОР «О выборах органов местного самоуправления»	с 13.03.2011г по 2016г				

8.	Общая численность депутатов представительного органа	чел.	Устав муниципального образования	8	8	8	8	8
9.	Расходы на содержание органов местного самоуправления	тыс. руб.	Отчет форма 14 МО	936,7	1220,6	1189,24	1447,0	1556,00

<sup>1)</sup> Заполняется в разрезе поселений, входящих в муниципальный район

## 4. ДЕМОГРАФИЯ И ТРУДОВЫЕ РЕСУРСЫ

### 4.1. ДЕМОГРАФИЧЕСКАЯ СИТУАЦИЯ И МИГРАЦИОННЫЕ ПРОЦЕССЫ

№ п/п	Показатели	Ед. измерения	Источник информации	2011г.	2012г.	2013г.	2014г.	2015г.
1.	Численность постоянного населения (среднегодовая), всего	тыс. чел.	Статист. отчетность	7,5	7,4	7,3	7,2	7,1
1.1.	в том числе: городского населения	- "-	- "-	3,4	3,3	3,2	3,2	3,1
1.2.	сельского населения	- "-	- "-	4,1	4,1	4,1	4,0	4,0
2.	Плотность населения	чел. на 1 кв. км	- "-	6,98	6,92	6,75	6,64	6,52
3.	Численность населения по возрасту:	чел.	- "-					
3.1.	моложе трудоспособного	- "-	- "-	1,2	1,2	1,2	1,2	1,2
3.2.	трудоспособного	- "-	- "-	3,9	4,1	3,9	3,8	3,7
3.3.	старше трудоспособного	- "-	- "-	2,4	2,2	2,2	2,3	2,2
4.	Число родившихся за год, всего	чел.	- "-	53	62	71	55	43
4.1.	в том числе: в городской местности	- "-	- "-	45	59	65	33	25
4.2.	в сельской местности	- "-	- "-	8	3	6	22	18
5.	Число умерших за год, всего	чел.	- "-	158	157	162	164	170
5.1.	в том числе: в городской местности	- "-	- "-	95	106	109	44	61
5.2.	в сельской местности	- "-	- "-	63	51	53	120	109

### 4.2. ТРУДОВЫЕ РЕСУРСЫ, ЗАНЯТОСТЬ И ДЕНЕЖНЫЕ ДОХОДЫ НАСЕЛЕНИЯ

№ п/п	Показатели	Ед. измерения	Источник информации	2011г.	2012г.	2013г.	2014г.	2015г.
1.	Численность экономически активного населения	чел.	Годовой отчет	4300	4300	4268	4105	4006
2.	Численность занятых в экономике, всего	- "-	- "-	3500	3400	3387	3362	1888
3.	Численность безработных, зарегистрированных в органах службы занятости	чел.	- "-	42	28	25	27	28
4.	Уровень официально зарегистрированной безработицы	%	- "-	0,96	0,65	0,6	0,66	0,7
5.	Численность работников по полному кругу организаций, всего	тыс. чел.	- "-	1700	1800	1657	1634	1622
6.	Фонд оплаты труда, всего	тыс. руб.	- "-	370,9	395,2	412,8	427,4	384,6
7.	Среднемесячная заработная плата, всего	руб.	- "-	12262,2	14316,4	16954,2	19113,9	19757,4

## Раздел II. РАЗВИТИЕ РЕАЛЬНОГО СЕКТОРА ЭКОНОМИКИ

### 1. ПРОМЫШЛЕННОЕ ПРОИЗВОДСТВО И ЛЕСОЗАГОТОВИТЕЛЬНАЯ ДЕЯТЕЛЬНОСТЬ

№ п/п	Показатели	Ед. измерения	Источник информации	2011г.	2012г.	2013г.	2014г.	2015г.
1.	Число действующих предприятий и организаций, всего (по полному кругу организаций), из них	ед.	Годовой отчет	78	87	89	92	94
2.	Число действующих предприятий и организаций по виду деятельности «Добыча полезных ископаемых», всего	ед.	- "-					
	в т.ч. по видам деятельности	ед.	- "-					
3.	Число действующих предприятий и организаций по виду деятельности «Обрабатывающие производства», всего	ед.	- "-	5	7	11	11	11
	в т.ч. по видам деятельности	ед.	- "-					
4.	Число действующих предприятий и организаций по виду деятельности «Производство и распределение электроэнергии, газа и воды», всего	ед.	- "-	2	2	2	2	2
	в т.ч. по видам деятельности	ед.	- "-					
5.	Число действующих предприятий и организаций по виду деятельности «Лесоводство и лесозаготовки»	ед.	- "-	5	4	4	4	4
6.	Отгружено товаров собственного производства, выполнено работ и услуг собственными силами по полному кругу хозяйствующих субъектов (разделы С, D, E), всего	тыс. руб.	- "-	267,2	426,8	555	426,6	331,9
		в % к аналогичному периоду предыдущего года	- "-	109	377,9	144,7	76,9	77,8
		млн. руб.	- "-	0	0	0	0	0
	в том числе по организациям муниципальной формы собственности	в % к аналогичному периоду предыдущего года	- "-	-	-	-	-	-
7.	Раздел D «Обрабатывающие производства», всего	тыс. руб.	- "-	229,8	385,8	505,9	387,1	264,3
		в % к аналогичному периоду предыдущего года	- "-	109,6	116,97	147,1	76,5	68,3
	в т.ч. по видам деятельности							
8.	Раздел E «Производство и распределение электроэнергии, газа и воды», всего	тыс. руб.	- "-	37,3	40,9	49,1	39,5	67,6
		в % к аналогичному периоду предыдущего года	- "-	105,1	100	119,9	80,3	171,2



№ п/п	Показатели	Ед. измерения	Источник информации	2011г.	2012г.	2013г.	2014г.	2015г.
	в т.ч. по видам деятельности							
9.	Отгружено товаров собственного производства, выполнено работ и услуг собственными силами по полному кругу хозяйствующих субъектов по виду деятельности «Лесоводство и лесозаготовки»	млн. руб.	-"-	18,0	17,5	14,4	5,5	6,3
		в % к аналогичному периоду предыдущего года	-"-	97,7	109,3	71,0	39,3	95,4

## 2. СЕЛЬСКОЕ ХОЗЯЙСТВО



### 2.1. СОСТОЯНИЕ И ИСПОЛЬЗОВАНИЕ ЗЕМЕЛЬ СЕЛЬСКОХОЗЯЙСТВЕННОГО НАЗНАЧЕНИЯ

№ п/п	Показатели	Ед. измерения	Источник информации	2011г	2012г	2013г	2014г	2015
1.	Общая площадь земель сельскохозяйственного назначения	тыс. га	годовой отчет	72,9	72,9	72,9	72,9	72,9
	из них: сельскохозяйственные угодья	-"-	-"-	38,5	38,5	38,5	38,5	38,5
2.	Земельные участки из земель сельскохозяйственного назначения, находящиеся в муниципальной и государственной собственности	-"-	-"-	44,5	47,5	47,6	47,6	48,6
3.	Земельные участки из земель сельскохозяйственного назначения, находящиеся в собственности юридических лиц	-"-	-"-	8,9	8,3	8,3	12,7	8,3
4.	Земельные участки из земель сельскохозяйственного назначения, находящиеся в собственности граждан, в т.ч. ведущих ЛПХ, КФХ	-"-	-"-	19,6	17,1	17,1	17,1	16,0
5.	Земли сельскохозяйственного назначения, находящиеся в общей долевой собственности граждан	-"-	-"-	19,4	17,0	17,0	2,9	15,8

№ п/п	Показатели	Ед. измерения	Источник информации	2011г	2012г	2013г	2014г	2015
6.	Доля земли сельскохозяйственного назначения, находящейся в долевой собственности граждан, в общей площади земель сельхозназначения	%	-"	26,6	23,3	23,3	4	21,7
7.	Невостребованные земельные доли	тыс. га	-"	-	-	6,4	8,7	5,3
8.	Долевые земли сельскохозяйственного назначения, право собственности на которые перешло в муниципальные образования в результате отказа собственников долей	тыс. га	-"	-	0,02	0,03	0,04	0,07
9.	Площадь сельскохозяйственных угодий, используемых не по целевому назначению	-"	-"	-	-	-	-	-
10.	Фонд перераспределения земель на землях сельскохозяйственного назначения	-"	-"	3,8	3,8	3,8	3,8	3,8

## 2.2. СЕЛЬХОЗТОВАРОПРОИЗВОДИТЕЛИ РАЙОНА

№ п/п	Показатели	Ед. измерения	Источник информации	2011г	2012г	2013г	2014г	2015г.
1.	Сельскохозяйственные предприятия, всего	ед.	годовой отчет	17	15	14	12	10
	в том числе в процедуре банкротства	-"	-"	2	2	3	1	1
2.	Сельскохозяйственные потребительские кооперативы	-"	-"	2	3	3	0	0
3.	Личные подсобные хозяйства граждан	-"	-"	1680	1689	1689	1651	1516
4.	Крестьянские (фермерские) хозяйства, всего	-"	-"	10	7	4	4	6
	в т.ч. осуществляющие деятельность	-"	-"	10	4	4	4	6
5.	Садоводческие и огороднические товарищества	ед.	-"	6	-	-	-	-
		членов	-"	-	-	-	-	-
6.	Индивидуальные предприниматели, занятые в агропромышленном комплексе района	ед.	-"	6	4	1	1	1
	в том числе в сельскохозяйственном производстве	-"	-"	6	4	1	1	1

## 2.3. ПРОДУКЦИЯ РАСТЕНИЕВОДСТВА И ЖИВОТНОВОДСТВА

№ п/п	Показатели	Ед. измерения	Источник информации	2011г.	2012г.	2013г.	2014г	2015
1.	Посевные площади, всего	га	годовые отчеты	8828	8566	8791	8215	8538

№ п/п	Показатели	Ед. измерения	Источник информации	2011г.	2012г.	2013г.	2014г	2015
		в % к аналогичному периоду предыдущего года	- "	100,3	97,0	101	93	104
2.	Валовые сборы основных сельскохозяйственных культур:		- "					
2.1.	Зерновые и зернобобовые (в весе после доработки), всего	тонн	- "	5406	4427	3927	6760	4743
		в % к аналогичному периоду предыдущего года	- "	144,2	81,9	89	172	70
2.2.	Картофель, всего	тонн	- "	135	340	910	885	951
		в % к аналогичному периоду предыдущего года	- "	245,5	251,9	268	97	107
3.	Урожайность основных сельскохозяйственных культур с 1 га убранной площади							
3.1.	Зерновые и зернобобовые, всего	ц/га	- "	15,7	15,7	14,2	23,4	15,8
		в % к аналогичному периоду предыдущего года	- "	114,6	100	90	16,5	67
3.2.	Картофель, всего	ц/га	- "	71	147,8	165,5	161	135,9
		в % к аналогичному периоду предыдущего года	- "	284,0	208,2	112	97	84
		в % к аналогичному периоду предыдущего года	- "					
4.	Произведено основных видов скота и птицы на убой (в живом весе), всего	тонн	- "	698,1	725	810,2	934,8	1081,6
		в % к аналогичному периоду предыдущего года	- "	93,6	103,9	109,9	115	116
5.	Производство молока, всего	тонн	- "	5149	5710	5461	5779	6199
		в % к аналогичному периоду предыдущего года	- "	90,9	110,9	96,0	106	107
6.	Надоено молока в расчете на одну корову молочного стада в сельскохозяйственных организациях	кг	- "	3718	4138	3998	4388	4654
		в % к аналогичному периоду предыдущего года	- "	93,4	111,3	97	110	106
7.	Производство куриных яиц, всего	тыс. штук	- "	82943	93224	103461	105934	111098
		в % к аналогичному периоду предыдущего года	- "	136,9	112,4	111	102	105
8.	Яйценоскость 1 кури-несушки	штук	- "	335	321	313	329,5	325,5



№ п/п	Показатели	Ед. измерения	Источник информации	2011г.	2012г.	2013г.	2014г	2015
	в сельскохозяйственных организациях	в % к аналогичному периоду предыдущего года	- "-	101,5	95,8	97,0	105	99
9.	Наличие крупного рогатого скота, всего	голов	- "-	3272	3236	3446	3390	3461
	из них коров, всего	- "-	- "-	1392	1379	1360	1280	1332
10.	Наличие свиней, всего	- "-	- "-					
11.	Наличие овец и коз, всего	- "-	- "-					355
12.	Поголовье птицы, всего	- "-	- "-	380000	448000	510000	489000	568321

**2.4. СТРОИТЕЛЬСТВО И РЕКОНСТРУКЦИЯ ПРОИЗВОДСТВЕННЫХ  
ОБЪЕКТОВ В СЕЛЬХОЗОРГАНИЗАЦИЯХ, ФЕРМЕРСКИХ  
ХОЗЯЙСТВАХ, ПИЩЕВОЙ (ПЕРЕРАБАТЫВАЮЩЕЙ) ПРОМЫШЛЕННОСТИ**

№ п/п	Показатели	Ед. изме- рения	Источник информа- ции	Место нахожде- ния	Катего- рия хозяйств	2011г.	2012г.	2013г.	2014г.	2015г.
1.	Растениеводство		-	-	-	-	-	-	-	
	в том числе по подотраслям:		-	-	-	-	-	-	-	
1.1.	Количество единиц	ед.	-	-	-	-	-	-	-	
1.2.	мощности		-	-	-	-	-	-	-	
1.3.	на сумму	тыс. руб.	-	-	-	-	-	-	-	
	из них:		-	-	-	-	-	-	-	
1.3.1.	собственные средства	-"	-	-	-	-	-	-	-	
1.3.2.	кредиты банка	-"	-	-	-	-	-	-	-	
1.3.3.	средства инвесторов	-"	-	-	-	-	-	-	-	
2.	Животноводство					-	-	-	-	
	в том числе по подотраслям:									
2.1.1	Количество единиц	ед.	Годовой отчет	с.Попадъ ино	-	-	-	-	-	с.Буяко во
2.1.2.	Мощности	голов			-	-	-	-	-	200
2.1.3.	на сумму	тыс. руб.	-"		-	-	-	-	-	1012,8
	из них:		-"		-					
2.1.3.1.	собственные средства	-"	-"			-	-			1012,8
2.1.3.2.	кредиты банка	-"	-"		-	-	-	-	-	
2.1.3.3.	средства инвесторов	-"	-"			-				
2.2.1.	Количество единиц	ед.	Годовой отчет	с.Сумаро ково	-	-	-		1	с.Сумар оково
2.2.2.	Мощности	голов			-	-	-		100	100
2.2.3.	на сумму	тыс. руб.	-"		-	-	-		1078	7055,2
	из них:		-"		-					
2.2.3.1.	собственные средства	-"	-"			-	-	-	-	133,2
2.2.3.2.	кредиты банка	-"	-"		-	-	-		1078	4100
2.2.3.3.	средства инвесторов	-"	-"			-	-	-	-	2822
2.3.1.	Количество единиц	ед.	Годовой отчет	д.Зогзино	-	1	1	1	1	
2.3.2.	Мощности	голов			-	40000	40000	40000		
2.3.3.	на сумму	тыс. руб.	-"		-	6600	10729	17500	41112	
	из них:		-"		-					
2.3.3.1.	собственные средства	-"	-"			-	10729	10000	41112	
2.3.3.2.	кредиты банка	-"	-"		-	6600	-	7500		
2.3.3.3.	средства инвесторов	-"	-"			-	-			
2.4.1.	Количество единиц	ед.	Годовой отчет	с.Буяково	-	-	-			
2.4.2.	Мощности	голов			-	-	-			
2.4.3.	на сумму	тыс. руб.	-"		-	-	-			
	из них:		-"		-					
2.4.3.1.	собственные средства	-"	-"			-	-			

## 3. СТРОИТЕЛЬСТВО

№ п/п	Показатели	Ед. измерения	Источник информации	2011г.	2012г.	2013г.	2014 г.	2015г.
1.	Объем работ, выполненных по виду деятельности «строительство», по организациям, не относящимся к субъектам малого предпринимательства, средняя численность работников которых превышает 15 человек в действующих ценах	млн. руб.						
		в % к аналогичному периоду предыдущего года	Годовой отчет	80,6	10,6	16,3	64,8	
2.	Ввод в действие мощностей и объектов за счет нового строительства, расширения и реконструкции		-"	1,67	6,96	0,97	1,04	13,4
	по видам экономической деятельности		-"					
3.	Объем не заверщенного в установленные сроки строительства, осуществляемого за счет средств бюджета городского округа (муниципального района)	тыс. руб.	-"	6655	6655	6655	6655	6655
4.	Ввод в действие жилых домов за счет всех источников финансирования, всего	тыс. кв. м	-"	0,3	0,6	4,7	0,737	1,632
	в том числе:							
4.1.	муниципальной формы собственности	-"	-"	-				
4.2.	индивидуальное жилищное строительство	-"	-"	0,3	0,6	4,7	0,737	1,632
5.	Общая площадь жилых помещений, приходящая в среднем на одного жителя, всего	кв. м	-"	19,8	20,5	24,9	32,3	32,4
	в том числе:		-"	-	0,04	0,64	0,25	
	введенная в действие за год	-"	-"					
6.	Производство строительных материалов, в т.ч.		-"					
6.1.	кирпич строительный	млн. усл. кирпичей	-"	0	0	0	0	
6.2.	блоки крупные, мелкие стеновые	-"	-"	0	0	0	0	
6.3.	панели и другие конструкции для крупнопанельного домостроения	тыс. кв. м общей площади	-"	0	0	0	0	
6.4.	конструкции и детали сборные железобетонные	тыс. куб. м	-"	0	0	0	0	
6.5.	пиломатериалы	-"	-"	3,5	3,5	2,0	1,5	

## 4. ПОТРЕБИТЕЛЬСКИЙ РЫНОК

№ п/п	Показатели	Ед. измерения	Источник информа- ции	2011г.	2012г.	2013г.	2014 г.	2015г.
1.	Оборот розничной торговли по полному кругу организаций	млн. руб.		437,9	458,1	481	494,7	484,8
		в % к аналогич- ному периоду предыду- щего года	Стат. отчетность	103,1	104,6	102	102,9	98
2.	Оборот общественного питания по полному кругу организаций	млн. руб.	-"	3,2	4,1	6,3	6,8	5,5
		в % к аналогич- ному периоду предыду- щего года	-"	100	128,1	153,7	107,9	77,0
3.	Число организаций розничной торговли, всего	ед.	Форма №1-МО	25	26	27	27	34
4.	Число сельских населенных пунктов, не имеющих магазинов	-"	-"	36	35	36	35	33
5.	Численность населения в сельских населенных пунктах, не имеющих магазинов	человек	-"	508	504	497	491	474
6.	Число организаций общественного питания, всего	-"	-"	15	14	14	14	13
	в них число мест	тыс.мест	-"	0,4	0,5	0,5	0,5	0,5
7.	Число рынков, всего	ед.	-"	-	-	-	-	-
	в них торговых мест	мест	-"	-	-	-	-	-
8.	Объем платных услуг населению по полному кругу организаций, всего	млн. руб.	-"	35,1	38,7	76,2	82,1	70,72
		в % к аналогич- ному периоду предыду- щего года	-"	112,2	110,3	114,7	107,7	88,7
	Из общего объема по видам услуг							
	бытовые услуги населению	млн. руб.	Стат. отчетность	3,0	3,5	4,7	5,1	-
	транспортные	-"	-"	1,1	1,3	1,7	2,1	0,5
	услуги связи	-"	-"	6,0	6,7	7,2	7,9	1
	жилищные	-"	-"	1,5	1,8	1,7	1,9	-
	коммунальные	-"	-"	20,9	22,9	26,3	28,2	22,4
	услуги системы образования	-"	-"	1,1	1,1	3,1	3,2	2,4
	медицинские	-"	-"	0,9	0,5	1,4	1,6	0,5
	санаторно-оздоровительные	-"	-"					
	ветеринарные	-"	-"					
	услуги гостиниц и аналогичных мест размещения	-"	-"					
	услуги организаций культуры	-"	-"	0,3	0,4	0,36	0,39	0,4
	туристские	-"	-"	0,1	0,1	0,26	0,3	0,02
	социальные услуги, предоставляемые гражданам пожилого возраста и инвалидам	-"	-"		16,2	27,2	28,6	43,1
	услуги правового характера	-"	-"					
	прочие виды платных услуг	-"	-"	0,3	0,4	2,2	2,8	0,4



## 5. МАЛОЕ ПРЕДПРИНИМАТЕЛЬСТВО

№ п/п	Показатели	Ед. измерения	Источник информации	2011г.	2012г.	2013г.	2014г.	2015г.
1.	Количество малых предприятий	ед.	стат. отчетность	49	50	61	61	61
	в том числе по видам экономической деятельности:	- "-						
	Сельское хозяйство	- "-	- "-	13	13	13	12	9
	Промышленность	- "-	- "-	5	6	7	7	7
	Розничная торговля	- "-	- "-	26	26	27	28	33
	Туризм	- "-	- "-	-	-	-	-	-
	Строительство	- "-	- "-	-	-	-	-	-
	Прочие	- "-	- "-	5	6	14	13	12
2.	Оборот малых предприятий в действующих ценах	млн. руб.		940,5	1026,3	1069,1	1014,6	894,5
3.	Среднесписочная численность работников, занятых на малых предприятиях - всего	чел.		687	683	629	639	625
4.	Количество индивидуальных предпринимателей	чел.		109	103	101	104	112
5.	Численность занятых у индивидуальных предпринимателей (включая самих предпринимателей)	чел.		191	180	180	187	185
6.	Доля занятых в сфере малого предпринимательства от числа занятых в экономике	%		33,6	34,1	35,7	36	46,1
7.	Поступления налогов и сборов от субъектов малого предпринимательства в собственных доходах местного бюджета	млн. руб.		10,9	11,4	13,6	15,5	18,6
	в том числе:							
7.1.	единого налога на вмененный доход	тыс. руб.		3142,4	3462,9	3749,2	3880,7	3929,2
7.2.	налога по упрощенной системе налогообложения	тыс. руб.		875,4	-	1537,7	1666,5	2761

## Раздел III. ФИНАНСЫ МУНИЦИПАЛЬНОГО РАЙОНА

1. БЮДЖЕТ (КОНСОЛИДИРОВАННЫЙ  
БЮДЖЕТ МУНИЦИПАЛЬНОГО РАЙОНА)

№ п/п	Показатели	Ед. измерения	Источник информации	2011г.	2012г.	2013г.	2014 г.	2015г.
1.	Доходы, всего	млн. руб.	Годовой отчет	149,2	170,9	193,6	189,2	209,6
	в том числе:		- "-					
1.1.	Налоговые доходы, всего	- "-	- "-	24,9	24,6	29,2	37,0	45,0
	из них:		- "-					
1.1.1.	Налог на доходы физических лиц	- "-	- "-	16,1	17,3	19,6	22,0	26,2
1.1.2.	Налоги на совокупный доход, всего	- "-	- "-	4,3	4,5	6,4	7,8	11,1
1.1.3.	Налог на имущество физических лиц	- "-	- "-	0,04	0,2	0,25	0,3	0,4
1.1.4.	Земельный налог	- "-	- "-	2,2	2,3	2,6	3,4	3,4
1.2.	Неналоговые доходы, всего	- "-	- "-	7,2	16,0	31	13,4	12,0
	из них:		- "-					

№ п/п	Показатели	Ед. измерения	Источник информации	2011г.	2012г.	2013г.	2014 г.	2015г.
1.2.1.	Доходы от использования имущества, находящегося в муниципальной собственности, всего	-"	-"			4,0	3,8	3,3
1.3.	Безвозмездные поступления, всего	-"	-"	117,1	130,3	133,4	138,8	152,6
	из них:		-"					
1.3.1.	Дотации от других бюджетов бюджетной системы РФ	-"	-"	73,8	77,7	76,5	74,2	73,7
1.3.2.	Субсидии от других бюджетов бюджетной системы РФ	-"	-"	6,8	20,9	7,4	2,8	17,9
1.3.3.	Субвенции от других бюджетов бюджетной системы РФ	-"	-"	36,4	31,5	49	61,4	60,6
1.3.4.	Иные межбюджетные трансферты от других бюджетов бюджетной системы РФ	-"	-"					6,5
2.	Расходы, всего	-"	-"	149	171	194,3	188,4	210,5
	из них:		-"					
2.1.	Общегосударственные вопросы	-"	-"	37,9	44,9	0	58,5	59,4
2.2.	Жилищно-коммунальное хозяйство	-"	-"	7,5	17	14,9	8,9	26,3
2.3.	Образование	-"	-"	60,3	72,6	83,1	89,8	90,7
2.4.	Культура, кинематография	-"	-"	13,5	15,4	14,6	15,9	13,3
2.5.	Социальная политика	-"	-"		8,2	7,3	1,3	1,0
2.6.	Физическая культура и спорт	-"	-"			0,18	0,31	0,257
2.7.	Средства массовой информации	-"	-"					
3.	Дефицит (-), профицит (+) бюджета	-"	-"	+0,2	-0,1	-0,1	+0,8	-0,941
4.	Муниципальный долг (на конец периода)	-"	-"	65,7	67,3	69	22,5	19,8
5.	Просроченная кредиторская задолженность муниципальных учреждений, всего (на конец периода)	-"	-"	57,9	52,8		45,5	38,6
	в том числе:		-"					
5.1.	Просроченная кредиторская задолженность муниципальных учреждений по заработной плате	-"	-"	-	-			
5.2.	Просроченная кредиторская задолженность муниципальных учреждений по начислениям на выплаты по оплате труда	-"	-"	14,6	14,5		13,8	11,9

## 2. МУНИЦИПАЛЬНОЕ ИМУЩЕСТВО

№ п/п	Показатели	Ед. измерения	Источник информации	2011г.	2012г.	2013г.	2014г.	2015г.
1.	Наличие на конец года основных фондов организаций, находящихся в муниципальной собственности:	млн. руб.						
1.1.	по полной учетной стоимости в действующих ценах	-"	Реестр объектов муниципальной собственности	740,3	731,2	675,5	676,8	711,7
1.2.	по остаточной балансовой стоимости в действующих ценах	-"	-"	552,7	513,2	431,4	410,8	456,7

№ п/п	Показатели	Ед. измерения	Источник информации	2011г.	2012г.	2013г.	2014г.	2015г.
2.	Основные фонды организаций муниципальной формы собственности (на конец года, по полной учетной стоимости), находящихся в стадии банкротства	-"	-"	0	0	0	-	-
3.	Износ основных фондов по организациям, находящимся в муниципальной собственности, всего	млн. руб.	-"	187,6	218	244,1	266	255
4.	Имущество, предназначенное для решения вопросов местного самоуправления	млн. руб.	-"	731,5	722,5	666,8	668	704,2
5.	Имущество, предназначенное для осуществления отдельных государственных полномочий, переданных органам местного самоуправления, в случаях, установленных федеральными законами и законами Костромской области	млн. руб.	-"					
6.	Имущество, предназначенное для обеспечения деятельности органов местного самоуправления и должностных лиц местного самоуправления, муниципальных служащих, работников муниципальных предприятий и учреждений в соответствии с нормативными правовыми актами представительного органа муниципального образования	млн. руб.	-"	7,10	7,15	7,25	7,38	7,5
7.	Денежные средства, полученные от продажи муниципального имущества, всего	млн. руб.	-"	0,68	2,2	17,2	0,43	-
8.	Денежные средства, полученные от аренды муниципального имущества, всего	млн. руб.	-"	2,11	1,8	1,67	1,2	0,97

#### Раздел IV. КАЧЕСТВО ЖИЗНИ НАСЕЛЕНИЯ

##### 1. ЖИЛИЩНО-КОММУНАЛЬНОЕ ХОЗЯЙСТВО

№ п/п	Показатели	Ед. измерения	Источник информации	2011г.	2012г.	2013г.	2014г.	2015г.
1.	Количество организаций коммунального хозяйства, всего, в том числе:	ед.	Форма №22-ЖКХ (реформа)	6	1	6	8	8
	прачечные	ед./т сухого белья в смену	Фора №1-МО	1/0,15	0	0	0	0
	бани и души	ед./мест	Фора №1-МО	11/168	1	10/150		
	гостиницы	ед./мест	-	-	-	-	-	
2.	Количество водозаборов	-"	Форма №1-ЖКХ (зима)	54	54	54	54	54

№ п/п	Показатели	Ед. измере- ния	Источник информа- ции	2011г.	2012г.	2013г	2014г	2015г.
	в том числе: из подземных источников	- "-						
3.	Установленная мощность 1 подъема	тыс. куб.м /сутки				2,3	2,3	2,3
4.	Количество очистных сооружений водопровода	ед.	Форма №1- ЖКХ (зима)	1	1	1	1	1
5.	Установленная мощность очистных сооружений водопровода	тыс. куб.м /сутки	Форма №1- ЖКХ (зима)	0,8	0,8	0,8	0,8	0,8
6.	Одиночное протяжение уличных водопроводных сетей на конец года	км	Форма №1- МО	60,85	60,85	66,8	66,8	66,8
	в том числе: нуждающихся в замене	- "-	Форма №1- ЖКХ	0,8	0,8	4,0	4,0	2,4
7.	Количество аварийных ситуаций на объектах водоснабжения	ед.	Форма №1- ЖКХ (зима)	-	-	3	3	4
	в том числе: на водопроводных сетях	- "-	Форма №1- ЖКХ (зима)	-	-	3	3	4
8.	Одиночное протяжение уличных канализационных сетей на конец года	км	Форма №1- ЖКХ (зима)	6,6	6,6	6,6	6,6	6,6
	в том числе: нуждающихся в замене	- "-	Форма №1- ЖКХ (зима)	0,3	0,3	0,2	0,2	0,2
9.	Количество очистных сооружений канализации	ед.	Форма №1- ЖКХ (зима)	5	5	5	5	5
10.	Установленная мощность очистных сооружений канализации	тыс. куб. м /сутки	Форма №1- ЖКХ (зима)	1	1	1	1	1
11.	Количество аварийных ситуаций на объектах водоотведения (канализации)	ед.	Форма №1- ЖКХ (зима)	-	-	-	1	1
	в том числе: на сетях водоотведения (канализации)	- "-	Форма №1- ЖКХ (зима)	-	-	-		
12.	Число источников теплоснабжения на конец года	- "-	Форма №1- ЖКХ (зима)	50	45	37	37	36
13.	Суммарная мощность источников теплоснабжения	Гкал/ч	Форма №1- ЖКХ (зима)	22,3	20,3	8,56	8,56	8,48
14.	Протяженность паровых и тепловых сетей на конец года	км	Форма №1- ЖКХ (зима)	6,7	6,7	6,7	6,7	6,7
	в том числе: нуждающихся в замене	км	Форма №1- ЖКХ (зима)	0,2	0,2	0,2	0,2	0,5
15.	Количество аварийных ситуаций на объектах теплоснабжения	ед.	Форма №1- ЖКХ (зима)	-	-	1	2	-
	в том числе: на паровых и тепловых сетях	- "-	Форма №1- ЖКХ (зима)	-	-	-	-	-
16.	Одиночное протяжение уличной газовой сети на конец года	км	Форма №1- МО	41,3	42,8	41,3	41,3	41,3
17.	Число газифицированных квартир на конец года	ед.				1559	1590	1667
18.	Ввод объектов коммунального строительства		Форма №1- ЖКХ (зима)	-	-	-	-	-
	в том числе: по объектам с указанием соответствующих характеристик:	-	-	-	-	-		
19.	Площадь земельного участка под полигонами отходов и свалок, всего	га	Форма №1- ЖКХ (зима)	6,5	6,5	6,5	6,5	6,5
20.	Общая площадь жилищного фонда, всего	тыс. кв. м	Форма №1- ЖКХ (зима)	270,6	232,8	232,8	232,8	232,8
	в том числе: муниципального	- "-			0,017	1,6	1,6	1,6



№ п/п	Показатели	Ед. измере- ния	Источник информа- ции	2011г.	2012г.	2013г	2014г	2015г.
21.	Площадь жилищного фонда в среднем на одного жителя	кв. м		14,3	20,2	24,9	32,3	32,4
22.	Общая площадь ветхого и аварийного жилищного фонда	- "-		1364,7	1364,7	524,3	571,8	1191,8
23.	Число семей, получивших жилье и улучшивших жилищные условия за год, всего,	ед.		42	9	11	11	3
	в том числе: молодые семьи	- "-		1	1		1	-
24.	Число семей, состоящих на учете для получения жилья, на конец года	ед.		104	150	138	104	93
	в том числе: молодые семьи	- "-		31	29	23	38	24
25.	Протяженность электрических сетей, состоящих на балансе муниципального образования	км		-	-			
	в том числе:							
25.1.	воздушных линий	- "-		-	-			
25.2.	кабельных линий	- "-		-	-			
25.3.	Из них нуждающихся в замене	- "-		-	-			
26.	Доля многоквартирных домов, в которых собственники помещений выбрали и реализуют один из способов управления многоквартирными домами:							
26.1.	управление товариществом собственников жилья либо жилищным кооперативом или иным специализированным потребительским кооперативом	%		9,8	9,8	9,8	7,2	-
26.2.	управление управляющей организацией частной формы собственности	- "-		5,4	5,4	5,4	4,3	37,2
27.	Доля энергетических ресурсов, расчеты за потребление которых осуществляются на основании показаний приборов учета, в общем объеме энергетических ресурсов, потребляемых на территории городского округа (муниципального района):							
	электрическая энергия	- "-	100	100	100	100	100	100
	тепловая энергия	- "-				39	39	79
	горячая вода	- "-				71	74	74
	холодная вода	- "-				62	68	73
	природный газ	- "-	100	100	100	100	100	100
28.	Уровень собираемости платежей за предоставленные жилищно-коммунальные услуги	- "-				98,1	100,3	111,4
29.	Доля многоквартирных домов, расположенных на земельных участках, в отношении которых осуществлен государственный кадастровый учет	- "-				98	98	98
30.	Доля протяженности освещенных частей улиц, проездов, набережных в их общей протяженности на конец отчетного года	- "-				93	93	93

## 2. ТРАНСПОРТ И СВЯЗЬ

№ п/п	Показатели	Ед. измерения	Источник информации	2011г.	2012г.	2013г.	2014г.	2015г.
1.	Протяженность автомобильных дорог общего пользования местного значения (на конец года)	тыс. км	годовой отчет	141,4	141,4	141,4	141,4	141,4
	в том числе: с твердым покрытием	-"	-"	62,3	62,3	62,3	62,3	62,3
2.	Протяженность улично-дорожной сети	-"	-"			86,8	86,8	86,8
3.	Протяженность автомобильных дорог общего пользования местного значения, не отвечающих нормативным требованиям	-"	-"	106,05	107	94,7	37,4	31,0
4.	Протяженность автомобильных дорог общего пользования местного значения, в отношении которых произведен капитальный ремонт и ремонт	-"	-"		0,4	1,25	4,7	4,8
5.	Количество дорожно-транспортных происшествий на автомобильных дорогах общего пользования местного значения всего	ед.	-"	0	0	0	0	0
6.	Количество дорожно-транспортных происшествий на автомобильных дорогах общего пользования местного значения, совершению которых сопутствовало наличие неудовлетворительных дорожных условий	ед.	-"	0	0	0	0	0
7.	Покрытие территории муниципального образования маршрутной сетью по состоянию на конец отчетного периода	%	-"	84	84	84	84	84
8.	Количество муниципальных автобусных маршрутов	ед.	-"	3	3	3	3	3
9.	Протяженность муниципальных автобусных маршрутов	км	-"	41	41	41	41	41
10.	Число сельских населенных пунктов, не имеющих:							
10.1.	автодорог с твердым покрытием	ед.	-"	32	32	32	32	32
10.2.	автобусного сообщения	-"	-"	48	48	48	48	48
10.3.	железнодорожного сообщения	-"	-"	126	126	126	126	126
11.	Объем перевезенных пассажиров автомобильным транспортом	тыс. пасс.	-"	20,0	16,6	15,7	15,9	15,5
12.	Пассажирооборот автомобильного транспорта	тыс. пасс.-км.	-"	385,0	332,4	326,4	328,8	318,6
13.	Число организаций связи общего пользования, всего	ед.	-"	1	1	1	1	1

### 3. ОХРАНА ОКРУЖАЮЩЕЙ СРЕДЫ И РАЦИОНАЛЬНОЕ ИСПОЛЬЗОВАНИЕ ПРИРОДНЫХ И ЛЕСНЫХ РЕСУРСОВ

#### 3.1. ОХРАНА ВОДНЫХ РЕСУРСОВ И АТМОСФЕРНОГО ВОЗДУХА

№ п/п	Показатели	Ед. измерения	Источник информации	2011г.	2012г.	2013г.	2014г.	2015г.
1.	Объем сброса сточных вод в поверхностные водные объекты	тыс. куб. м	мониторинг охраны окружающей среды	186	191,4	197,2	202,9	187
	в том числе сброс загрязненных сточных вод	тыс. куб. м	-"	186	191,4	197,2	202,9	187
2.	Количество организаций, имеющих выбросы загрязняющих веществ от стационарных источников, всего	ед.	-"	21	21	21	25	21

#### 3.2. ОХРАНА И РАЦИОНАЛЬНОЕ ИСПОЛЬЗОВАНИЕ ЛЕСНЫХ РЕСУРСОВ

№ п/п	Показатели	Ед. измерения	Источник информации	2011 г.	2012 г.	2013 г.	2014 г.	2015г.
1.	Общая площадь лесных земель	га	Стат. отчетность	57948	57948	57948	57948	57948
2.	Покрытая лесом, всего	-"	-"	57621	57621	57621	57621	57621
	в том числе:							
2.1.	защитные леса, всего	-"	-"	545	545	545	545	545
2.2.	эксплуатационные леса, всего	-"	-"	54076	54076	54076	54076	
3.	Общий запас древесины, всего	тыс. куб. м	Годовой отчет	7800	7800	7800	7800	7800
	в том числе: хвойные	-"	-"	3400	3400	3400	3400	3400
4.	Расчетная лесосека по главному пользованию, всего	тыс. куб. м	-"	113,4	113,4	113,4	113,4	113,4
	в том числе: по хвойному хозяйству	-"	-"	25,9	25,9	25,9	25,9	25,9
5.	Использование расчетной лесосеки, расположенной в территориальных границах муниципального образования	%	-"	31	36,0	36,0	36,0	36,0
6.	Лесовосстановление, всего	га	-"	402	376,6	376,6	376,6	376,6

### 4. СОЦИАЛЬНАЯ СФЕРА

#### 4.1. ОБРАЗОВАНИЕ

№ п/п	Показатели	Ед. измерения	Источник информации	2011г.	2012г.	2013г.	2014 г.	2015г.
1.	Число дошкольных образовательных учреждений, всего	ед.	Годовой отчет	6	4	4	4	4
2.	Число мест в дошкольных образовательных учреждениях	мест	-"	311	311	331	331	323

№ п/п	Показатели	Ед. измерения	Источник информации	2011г.	2012г.	2013г.	2014 г.	2015г.
3.	Доля детей в возрасте от 1-6 лет, получающих дошкольную образовательную услугу и (или) услугу по их содержанию в муниципальных образовательных учреждениях в общей численности детей 1-6 лет	%	-"	49,73	63,78	67,5	69	73,7
4.	Доля детей в возрасте от 1 года до 6 лет, стоящих на учете для определения в муниципальные дошкольные образовательные учреждения, в общей численности детей в возрасте от 1 года до 6 лет	-"	-"	11	11	11	11	8
5.	Доля муниципальных дошкольных образовательных учреждений, здания которых находятся в аварийном состоянии или требуют капитального ремонта, в общем числе муниципальных дошкольных образовательных учреждений	-"	-"	0	0	0	0	0
6.	Доля лиц с высшим профессиональным образованием в общей численности педагогических работников муниципальных дошкольных образовательных учреждений	-"	-"	14,3	14,3	14,3	16,6	22,6
7.	Число дневных общеобразовательных учреждений, всего	ед.	-"	12	11	11	9	9
8.	Число мест в учреждениях общего образования	мест	-"	1867	1847	1847	1761	1761
9.	Численность учащихся дневных образовательных учреждений	чел.	-"	685	675	652	628	648
10.	Доля детей первой и второй групп здоровья в общей численности обучающихся в муниципальных общеобразовательных учреждениях	%	-"	91,0	90,0	90	90	87
11.	Доля обучающихся в муниципальных общеобразовательных учреждениях, занимающихся во вторую (третью) смену, в общей численности обучающихся в муниципальных общеобразовательных учреждениях	-"	-"	0	0	0	0	0
12.	Средняя наполняемость классов в государственных (муниципальных) общеобразовательных учреждениях	чел.		11,1	11,3	10,8	11,3	11,7
13.	Доля выпускников муниципальных общеобразовательных учреждений, сдавших единый государственный экзамен по русскому языку и математике, в общей численности выпускников муниципальных общеобразовательных учреждений, сдававших единый государственный экзамен по данным предметам	%	-"	96	91	100	100	100



№ п/п	Показатели	Ед. измерения	Источник информации	2011г.	2012г.	2013г.	2014 г.	2015г.
14.	Доля выпускников муниципальных общеобразовательных учреждений, не получивших аттестат о среднем (полном) образовании, в общей численности выпускников муниципальных общеобразовательных учреждений	-"	-"	4	8	0	0	0
15.	Доля муниципальных общеобразовательных учреждений, соответствующих современным требованиям обучения, в общем количестве муниципальных общеобразовательных учреждений		-"	18	18	20	22	22
16.	Доля муниципальных общеобразовательных учреждений, здания которых находятся в аварийном состоянии или требуют капитального ремонта, в общем количестве муниципальных общеобразовательных учреждений	-"	-"	0	0	0	0	0
17.	Доля учителей муниципальных общеобразовательных учреждений, имеющих стаж педагогической работы до 5 лет, в общей численности учителей муниципальных общеобразовательных учреждений	-"	-"	3,8	3,9	1	1,3	4,05
18.	Расходы бюджета муниципального образования на общее образование в расчете на 1 обучающегося в муниципальных общеобразовательных учреждениях	тыс. руб.	-"	56,0	65,0	80,6	80,9	80,3
19.	Доля детей в возрасте 5 - 18 лет, получающих услуги по дополнительному образованию в организациях различной организационно-правовой формы и формы собственности, в общей численности детей данной возрастной группы	%	-"	61,19	52,87	536,5	67	88

#### 4.2. ЗДРАВООХРАНЕНИЕ

№ п/п	Показатели	Ед. измерения	Источник информации	2011г.	2012г.	2013г.	2014г.	2015г.
1.	Число больничных учреждений, всего	ед.	годовой отчет	1	1	1	1	1
	в них фактически развернутых стационарных коек (на конец отчетного года)	коек	-"	15	13	9	9	9
2.	Обеспеченность населения больничными койками на 10 тыс. жителей	-"	-"	20,0	17,4	12,3	12,45	12,5
3.	Число амбулаторно-поликлинических учреждений	ед.	-"	1	1	1	1	1
4.	Мощность амбулаторно-поликлинических учреждений	посещений в смену	-"	175	175	175	175	175

№ п/п	Показатели	Ед. измерения	Источник информации	2011г.	2012г.	2013г.	2014г.	2015г.
5.	Число фельдшерско-акушерских пунктов (ФАП)	ед.	-"	9	8	3	3	3
6.	Численность врачей	чел.	-"	5	8	7	10	9
7.	Обеспеченность населения врачами (в расчете на 10 тыс. чел. населения)	чел.	-"	7	9,3	9,6	13,8	12,5
8.	Численность среднего медицинского персонала	чел.	-"	32,6	42	41	39	42
9.	Обеспеченность населения средним медицинским персоналом (в расчете на 10 тыс. чел. населения)	чел.	-"	43	56,1	56,3	53,9	58,5
10.	Число поселений, не имеющих медицинских учреждений	ед.	-"	1	2	2	1	2

#### 4.3. КУЛЬТУРА И ИСКУССТВО, СОХРАНЕНИЕ ОБЪЕКТОВ КУЛЬТУРНОГО НАСЛЕДИЯ

№ п/п	Показатели	Ед. измерения	Источник информации	2011г.	2012г.	2013г.	2014г.	2015г.
1.	Число общедоступных (публичных) библиотек, всего	ед.	Годовой отчет	14	14	14	14	14
1.1.	из них: оснащены компьютерной техникой	ед.	-"		14	14	14	14
1.2.	подключены к сети «Интернет»	ед.	-"		14	14	14	14
2.	Фонд общедоступных (публичных) библиотек	тыс. экз.	-"	147,6	143,7	141,7	137,3	134,6
3.	Число пользователей общедоступных (публичных) библиотек	чел.	-"	5015	4993	5213	5172	5158
4.	Число организаций культурно-досугового типа, всего	ед.	-"	15	15	14	14	14
	в них мест	-"	-"	2430	2430	2380	2380	2380
5.	Число театров	ед.	-"	-				
6.	Число музеев (включая филиалы)	ед.	-"	1	1	1	1	1
7.	Число детских музыкальных, художественных школ и школ искусств	ед.	-"	1	1	1	1	1
	в них учащихся	чел.	-"	140		140	128	127
8.	Число сельских населенных пунктов численностью свыше 100 человек, не имеющих организаций культуры	ед.		-	-			
9.	Внестационарная система культурно-досуговых учреждений всего:		-"					
9.1.	передвижные библиотеки	ед.	-"	24	24	25	26	27
9.2.	пункты выдачи книг населению	-"	-"					
9.3.	передвижные формы культурно-досугового обслуживания населения	-"						
10.	Внестационарная система культурно-досуговых учреждений в сельской местности:		-"					
10.1.	передвижные библиотеки	ед.	-"	24	24	25	26	27

№ п/п	Показатели	Ед. измерения	Источник информации	2011г.	2012г.	2013г.	2014г.	2015г.
10.2.	пункты выдачи книг населению	-"	-"					
10.3.	передвижные формы культурно-досугового обслуживания населения	-"	-"					
11.	Доля муниципальных учреждений культуры, здания которых находятся в аварийном состоянии или требуют капитального ремонта, в общем количестве муниципальных учреждений культуры	%	-"	0	0	0	0	0
12.	Количество памятников истории и культуры на территории муниципального образования, всего	ед.	-"	59	59	59	59	59
	из них:		-"					
12.1.	федерального значения	-"	-"	9	9	9	9	9
12.2.	регионального значения	-"	-"	50	50	50	50	50
13.	Количество объектов культурного наследия, находящихся в муниципальной собственности, всего	ед.	-"	20	20	20	20	20
	из них находятся:		-"					
13.1.	в удовлетворительном техническом состоянии	-"	-"	13	13	13	13	13
13.2.	в неудовлетворительном техническом состоянии	-"	-"	5	5	5	5	5
13.3.	в руинированном состоянии	-"	-"	2	2	2	2	2
14.	Количество объектов культурного наследия муниципальной собственности, на которых проведены ремонтно-реставрационные работы	ед./тыс. руб.	-"	-	1/350			

#### 4.4. ФИЗКУЛЬТУРА И СПОРТ

№ п/п	Показатели	Ед. измерения	Источник информации	2011 г.	2012 г.	2013 г.	2014г.	2015г.
1.	Число спортивных сооружений, всего из них:	ед.	Годовой отчет	12	12	12	12	12
1.1.	стадионы с трибунами	-"	-"	1	1	1	1	1
1.2.	спортивные залы	-"	-"	4	4	4	4	4
1.3.	плоскостные спортивные сооружения	-"	-"	7	7	7	7	7
1.4.	плавательные бассейны	-"	-"	-	-	-	-	-
2.	Численность занимающихся в секциях и группах физкультурно-оздоровительной направленности, всего	чел.	-"	707	807	872	1412	1439

## 4.5. ОРГАНИЗАЦИЯ РАБОТЫ С МОЛОДЕЖЬЮ

№ п/п	Показатели	Ед. измерения	Источник информации	2011г	2012г	2013г.	2014г	2015г.
1.	Численность молодежи в возрасте 14-30 лет	чел.	Годовой отчет	1151	1139	1092	986	918
2.	Количество молодежных учреждений	ед.	-"	2	1	1	1	1
3.	Количество молодежи, участвующей в мероприятиях государственной молодежной политики, всего	чел.	-"	3137	4100	4803	4826	5656
	в том числе:		-"					
	на муниципальном уровне		-"	2900	3800	4100	4466	4625
	на областном уровне		-"	237	300	703	215	663
	на федеральном уровне		-"	0	0	0	145	368
4.	Количество молодежных общественных объединений	ед.	-"	2	2	1	1	1
5.	Численность молодежи, принимающей участие в работе молодежных общественных объединений	чел.	-"	43	51	99	107	116

## 5. ТУРИЗМ

№ п/п	Показатели	Ед. измерения	Источник информации	2011г	2012г	2013г	2014г	2015г.
1.	Количество субъектов туристской индустрии, всего	ед.	Стат. отчетность	1	1	1	1	1
	в том числе:		-"					
1.1.	предприятия, осуществляющие услуги в сфере туризма	-"	-"					
1.2.	гостиницы и иные коллективные средства размещения	-"	-"					
2.	Номерной фонд в коллективных средствах размещения	-"	-"					
3.	Объем туристских услуг, всего	млн. руб.	-"	0,4	0,4	0,4	0,6	0,3
4.	Количество туристов, посетивших муниципальное образование, всего	чел.	-"	9,3	8,1	7,4	8,0	6,9
	в том числе:		-"					
4.1.	экскурсантов	-"	-"	9300	8100	7400	8000	6900
4.2.	иностранцев	-"	-"					

## Раздел. V. ИНВЕСТИЦИОННАЯ ДЕЯТЕЛЬНОСТЬ

№ п/п	Показатели	Ед. измерения	2011г.	2012г.	2013г.	2014г.	2015г.
1.	Объем инвестиций в основной капитал за счет всех источников финансирования – всего	млн. руб.	103,2	152,1	179,4	162,4	195,4
		в % к аналогичному периоду предыдущего года	82,4	147,4	118	90,5	120,3
2.	Объем инвестиций в основной капитал за счет всех источников финансирования в расчете на одного жителя	руб.	13755,2	20303,6	24525	22648	23522
3.	в том числе по видам экономической деятельности объем инвестиций в основной капитал за счет всех источников финансирования:						
3.1.	Сельское хозяйство, охота и лесное хозяйство	млн. руб.	50,8	62,7	53,3	70,2	63,8
3.2.	Рыболовство	- "-					
3.3.	Добыча полезных ископаемых	- "-					
3.4.	Обрабатывающие производства	- "-	3,4		-	54	
3.5.	Производство и распределение электроэнергии, газа и воды	- "-	1,2	9,0	67,7	0,9	35
3.6.	Строительство	- "-					
3.7.	Оптовая и розничная торговля; ремонт автотранспортных средств, мотоциклов, бытовых изделий и предметов личного пользования	- "-			1,4	0,1	
3.8.	Гостиницы и рестораны	- "-					
3.9.	Транспорт и связь	- "-		2,7	0,49	3,1	
3.10.	Финансовая деятельность	- "-					
3.11.	Операции с недвижимым имуществом, аренда и предоставление услуг	- "-		57,4	46,1	54,9	80,9
3.12.	Государственное управление и обеспечение военной безопасности; обязательное социальное обеспечение	- "-					
3.13.	Образование	- "-	4,4	2,0	2,1		
3.14.	Здравоохранение и предоставление социальных услуг	- "-	43,2	17,7	4,5	2,5	
3.15.	Предоставление прочих коммунальных, социальных и персональных услуг	- "-		0,6	0,7	0,1	
4.	Объем инвестиций в основной капитал организаций, не относящихся к субъектам малого предпринимательства, средняя численность которых превышает 15 человек, по источникам финансирования:	- "-	103,2	152,1	136,7	118,2	
4.1.	Объем инвестиций в основной капитал, финансируемых за счет собственных средств организаций, из них:	- "-	44,7	109,6	74,3	66,5	163,5
4.1.1.	прибыль	- "-	29,2	66,6	44,6		
4.1.2.	амортизация	- "-	15,5	43,0	29,7		
4.2.	Объем инвестиций в основной капитал, финансируемых за счет привлеченных средств, из них:		58,5	42,5	105,1	51,7	31,9
4.2.1	кредиты банков	- "-	22,0	10,5	11,4	-	
4.2.2.	заемные средства других организаций	- "-	-	-	60,3	0,9	
4.2.3.	бюджетные средства, в том числе:	- "-	6,6	17,7	8,2	48,7	
	из федерального бюджета	- "-	0,9	6,3	5,0	0,06	4,1
	из бюджетов субъектов федерации	- "-	5,5	11,4	2,8	47,7	21,9
	средства внебюджетных фондов	- "-	0,3	8,9	0,4	2,6	0,03
	местный бюджет	- "-	-	-	-	0,9	3,2
	прочие	- "-	2,0	1,1	5,4	0,3	2,7