



# **ПАСПОРТ СУСАНИНСКОГО МУНИЦИПАЛЬНОГО РАЙОНА КОСТРОМСКОЙ ОБЛАСТИ**



2015 год

# Раздел I. ОБЩАЯ ХАРАКТЕРИСТИКА СУСАНИНСКОГО МУНИЦИПАЛЬНОГО РАЙОНА

## 1. КРАТКАЯ ХАРАКТЕРИСТИКА

### 1. Символика Сусанинского муниципального района.



Герб и флаг района являются официальным символом Сусанинского муниципального района.

Геральдическое описание герба Сусанинского района гласит:

"В червленом (красном) поле на серебряной земле стоящая прямо и обернувшаяся вправо золотая фигура Ивана Сусанина в крестьянской одежде под распахнутым армяком, правую руку простершая вниз, а левой опирающаяся на палку (посох) того же металла".



Флаг Сусанинского муниципального района составлен на основании герба Сусанинского муниципального района по правилам и соответствующим традициям геральдики и отражает исторические, культурные, социально-экономические, национальные и иные местные традиции.

В основу композиции герба и флага положен подвиг русского крестьянина Ивана Сусанина, в честь которого назван районный центр - Сусанино и район.



**Молвитино. Центральная площадь. Фото. 1930 гг.**



Поселок Сусанино, центр одноименного района, основан во второй половине XV в. как центр местной железорудной промышленности под названием Молвитино. В 1939 г. переименован в честь Ивана Сусанина - национального героя, совершившего патриотический подвиг в годы польской интервенции в начале XVII в.

Зимой 1612-13 гг. (серебряная земля) Иван Сусанин, крестьянин села Деревеньки, был взят отрядом польской шляхты в качестве проводника до села Домнино - вотчины Романовых, где находился избранный на престол царь Михаил Федорович и которого поляки хотели убить. Иван Сусанин намеренно завел отряд в непроходимый болотистый лес, за что и был замучен. Память о нем сохранилась в устных народных сказаниях и преданиях; его подвиг отражен в художественной литературе и опере М.И. Глинки "Жизнь за царя".

Красный цвет - символ храбрости, мужества, самопожертвование, красоты и труда.

Золото - символ величия, прочности, силы, великодушия.

Серебро - символ простоты, совершенствования, благородства, мира.

### 2. Историческая справка.

Сусанинский муниципальный район расположен в юго-западной части области, представляет собой довольно компактный земельный массив протяженностью с севера на юг 48 км, с востока на запад до 40 км. На севере граничит с Буйским, на востоке с Галичским, на юге и юго-востоке с Судиславским, на западе, юго-западе с Костромским районами Костромской области.



Площадь территории района составляет 1,2 тыс. км<sup>2</sup>, численность постоянно проживающего населения – 7,2 тыс. человек.

Административным центром района является п.Сусанино (бывшее село Молвитино), расположенное на реке Шаче и её притоке речке Воложнице. Село Молвитино известно по архивным документам с 16 века, оно было самым крупным селом в уезде, возникло как центр местной железорудной промышленности. Железо добывали в низинных местах рек Шачи и Андобы, а в окрестных деревнях работали железоплавильные горны и кузницы. Позже железорудное производство в Молвитино пришло в упадок, не выдержав конкуренции с уральским железом. Взамен этого производства постепенно развивалось новое – суконно-валяльное.

С 17 века село Молвитино становится крупным торговым центром, что наложило отпечаток и на архитектурный облик села, свидетельствующий о наличии у жителей больших капиталов. Образовывались они в основном за счет земледелия, коневодства, шапочного и картузного промысла. В 19 веке село приобрело тот облик, который в основном, сохранился и до настоящего времени. На развитии Молвитино до революции сказалось покровительство этим местам царской династии. В 1939 году Молвитинский район, входящий в то время в состав Ярославской области был переименован в Сусанинский, в честь домнинского крестьянина Ивана Сусанина, который совершил свой легендарный подвиг в 1613 году. В 1988 году, в год 375-летия подвига И. Сусанина был открыт мемориальный комплекс – музей И. Сусанина.

### **3. Географическое и природно-климатическое положение.**

Рельеф района холмистый, изрезанный оврагами. В направлении с юго-востока на северо-запад протекают две наиболее значительные реки: Андоба и Шача, каждая из которых имеет значительную пойму шириной от 3 до 6 км. Поймы рек в большинстве своем заболочены. Река Андоба является левобережным притоком реки Костромы и берет начало в Судиславском районе. Общая протяженность ее 112 км, водосборная площадь на территории района 765 кв.км. Река Шача также впадает в реку Кострому. На территории района, кроме этих рек, есть незначительные речки такие, как река Письма – приток реки Костромы, реки Волжница, Пичеж, Водыш, имеющих общую площадь водосбора менее 100 кв.км. Все реки имеют некоторое значение для сельского хозяйства.

Климат района умеренно-континентальный с коротким и сравнительно теплым летом. Среднегодовая температура + 2,6 С. Самым холодным месяцем является январь (- 12 С), а самым теплым – июнь месяц (+ 18 С). Начало заморозков наступает в первой декаде октября, а конец их в третьей декаде апреля.

Среднегодовое количество атмосферных осадков составляет – 610 мм. Наибольшее их выпадение приходится на летне-осенний период. Среднегодовая влажность воздуха составляет 80%. Преобладающими ветрами является юго-западные, южные и западные. Среднегодовая скорость ветра составляет 3,7 м/сек., наименьшая скорость ветра наблюдается в июне 3,1 и августе 3 м/сек.

В весенний и осенний периоды наблюдается большая вероятность повторения заморозков, что требует правильного определения сроков посева культур и их уборки. Небольшой вегетационный период затрудняет выращивание теплолюбивых культур. При высокой культуре земледелия можно получать высокие урожаи зерновых культур, льна, многолетних трав и овощных культур.

53,5% территории района занято лесами, где преобладает ель, сосна, из лиственных пород – береза, ольха. Подлеском служат кустарниковые породы: калина, шиповник, бузина, крушина. Из мелких кустарниковых встречаются вереск, брусника, клюква, черника. Ива растет по берегам рек и речек. Травянистая растительность представлена многочисленными видами и разновидностями растений. Так в поймах рек растет овсяница, костер безостый, ежа сборная, мятник, клевер, лютик, лисохвост, хвощ, щавель и многие другие. На суходольных лугах растет тимopheевка луговая, погребки, манжетка,



горошек мышинный и другие. В болотах растут: в верхнем ярусе – сосна, береза, ель, ольха; в травянистом ярусе – осока, камыш, клюква, брусника; в напочвенном слое – гипновые и сфагновые мхи. В северной и северо-восточной части района преобладают среднеподзолистые почвы на средне и крупнопылеватых суглинках. В восточной части почвы песчаные и болотные, встречаются дерновоподзолистые на тяжелом покровном суглинке. Пахотный горизонт имеет непрочную комковато-почлеватую структуру, легкий и средний механический состав, хорошую водопроницаемость. Пахотные земли в большинстве своем имеют средне- и сильно кислую реакцию среды, и требуют известкования.

#### **4. Экологическая обстановка.**

На территории Сусанинского муниципального района зарегистрировано 37 предприятий природопользователей. Основными загрязнителями окружающей среды являются филиал ООО «Газпром теплоэнерго Иваново «Костромской», ОАО «Сыродел», ГПКО «Сусанинское ДЭП-6», ЗАО «Птицефабрика «Сусанинская», Сумароковский и Сусанинский психоневрологические интернаты, сельхозпредприятия. Работает 30 котельных, но большая мощность у трех котельных, эксплуатируемых филиалом ООО «Газпром теплоэнерго Иваново «Костромской»,

Промышленные предприятия района заключили договоры на определение токсичности и дымности выхлопных газов.

На территории района протекает 5 рек, имеются непересыхающие ручьи. Имеются очистные сооружения у городского поселения п.сусанино, ОАО «Сыродел», ГПКО «Сусанинское ДЭП-6», ЗАО «Птицефабрика «Сусанинская», СПК «Сусанино», ЗАО «Ортат». На учете состоит 65 действующих скважин. При контроле за состоянием водоснабжения населения в целом по району отмечается улучшение качества водопроводной воды. С 2007 году в п.Сусанино работает новая станция по обезжелезиванию воды.

На территории района идет зарастание неиспользуемых сельхозугодий кустарником и лесами, следовательно, снижается площадь пашни. Более половины площадей пашни занимают кислые почвы, и есть тенденция к увеличению этих площадей, так как прекращены работы по известкованию кислых почв.

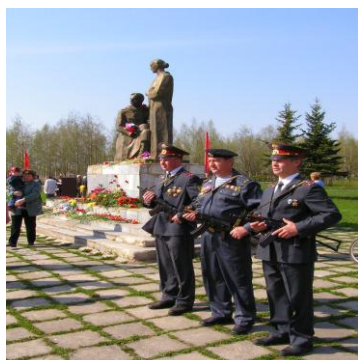
Особо охраняемые природные территории района:



**Исуповское болото «Чистое»**



**Парк «Русский лес» в п.Сусанино**



**Парк им. Победы, п.Сусанино**



Парк конезавода «Медведки»



Сосновая роща п.Сусанино



Парк «Орленок», п.Сусанино

Ежегодно на их территориях проводится благоустройство.

Разработаны Правила благоустройства и санитарного содержания п.Сусанино.

Ежегодно на территории Сусанинского муниципального района проводится месячник по благоустройству и санитарной очистке.

В соответствии с постановлением администрации Сусанинского муниципального района каждая пятница установлена «санитарным днем».

Решением Собрания депутатов Сусанинского муниципального района утверждены «Правила обращения с отходами производства и потребления на территории муниципального района».

Все материалы по благоустройству и охране окружающей среды публикуются в газетах «Сусанинская новь» и «Вестник Сусанино».

Большую работу проводят преподаватели в школах по изучению окружающей среды и по ее охране.

Проводятся выставки художественных работ к Дню защиты окружающей среды, тематические конкурсы и дискуссии.

#### **5. Потенциал для развития бизнеса.**

Социально-экономическое развитие, положение Сусанинского муниципального района позволяет определить положительные факторы развития бизнеса в районе.

##### **Положительные факторы**

- географическое положение (наличие транзитных линий)
- природно-климатические условия
- существуют промышленные предприятия
- историко-культурный туристический потенциал
- энергетическое обеспечение
- свободные трудовые ресурсы
- наличие минерально-сырьевой базы

##### **Положительные факторы**

###### **1. Географическое положение.**

Сусанинский район обладает достаточно удобным географическим положением, характеризующимся важными моментами:

- близость к г.Костроме (62 км) и реке Волге, что дает возможность реализовать транзитный потенциал в отношении как транспортных потоков, так туристических и пассажирских, расположен на трассе Буй-Кострома;

- близость к г.Бую 45 км, следовательно имеет выход к железной дороге

В целом, географическое положение Сусанинского района позволяет рассматривать его как фактор, имеющий большой потенциал для его развития.

## *2. Природно-климатические условия.*

- Благоприятный для сельского хозяйства климат, что позволяет развивать практически все под отрасли аграрно-промышленного комплекса – животноводство, растениеводство (преимущественно – технические культуры) и разведение плодово-ягодных и овощных культур);

- Уникальный для европейской части России экологический природный комплекс;

- Большая площадь территории области с низкой плотностью поселений, что создает условия для развития новых промышленных, сельскохозяйственных и сервисных и рекреационных площадок на фоне относительно низкой стоимости земли;

- Обладание запасами леса, что позволяет развивать лесной и лесоперерабатывающий комплексы, а так же связанные с использованием древесины отрасли в непосредственной близости от центра области.

В целом, природно-климатические условия Сусанинского района могут рассматриваться как один из важнейших факторов конкурентного преимущества района по сравнению с другими районами. На настоящий момент, данный фактор может быть задействован с наименьшими временными и финансовыми затратами, при этом способный дать быстрый и важный для развития района результат.

## *3. Существование промышленных предприятий.*

В качестве положительных сторон на территории Сусанинского района следует отметить существование промышленных мероприятий, к ним относятся:

- ОАО «Сыродел»;
- Филиал №1 ООО «Маджестик-М»



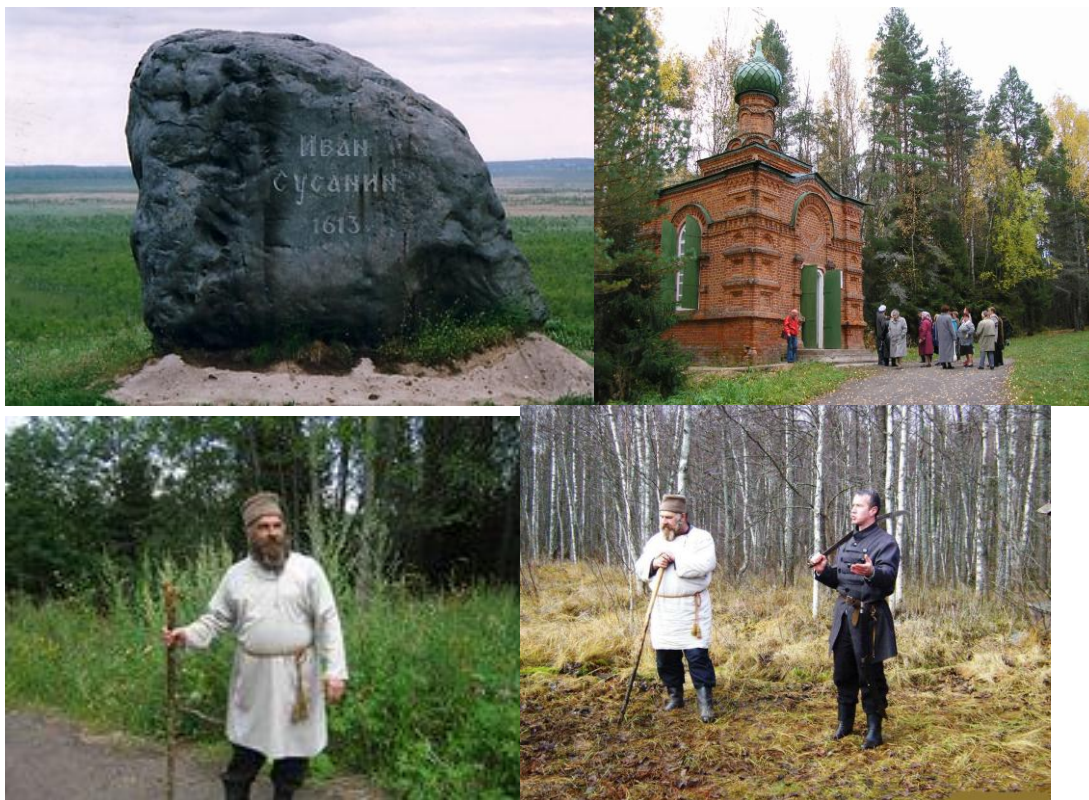
В целом, перечисленные отраслевые промышленные предприятия в районе уже на настоящий момент являются в значительной мере конкурентными на внутри российском рынке, что создает условия для дальнейшего развития существующих производств.

## *4. Историко-культурный и туристический потенциал.*

Историко-культурный и туристический потенциал Сусанинского района является следствием как природно-климатических условий и географического положения района, так и вовлеченностью района в ход исторических, политических и культурных процессов в истории России. Наиболее важными направлениями реализации данного потенциала являются:

- Сусанинский край играл важную роль в истории России, что определяет наличие на территории района большого числа историко-культурных памятников и мест, связанных с подвигом Ивана Сусанина, потенциально привлекающих как российских, так и иностранных туристов, в том числе – транзитных маршрутов.





- Экологически чистый природный комплекс – на большей части района расположены два уникальных озера, одно из них щелочное, что создает условия для организации туристических маршрутов;

- Развитие охотничьего хозяйства и услуг по привлечению российских и иностранных туристов, увлекающихся охотой и рыболовством.

#### *5. Энергетическая обеспеченность.*

Энергетическая обеспеченность также является уникальным конкурентным преимуществом Сусанинского района. Можно выделить три основных направления, обеспечивающих реализацию данного потенциала:

- Гарантированное предоставление услуг по обеспечению электроэнергией новых предприятий на территории района для потенциальных инвесторов;
- Наличие в районе природного газа – дешевого источника тепла.

В целом, энергетическая обеспеченность Сусанинского района является как фактором потенциального развития (привлекательные условия для создания новых производств), так и фактором создания условий устойчивости экономики.

#### *6. Свободные трудовые ресурсы.*

На территории района имеются свободные трудовые ресурсы. По состоянию на 01.01.2015г. количество безработных по району составило 27 человек. Около 30 человек мужского населения вынуждено уезжают на заработки в г.Москву и соседние области из-за низкой заработной платы на существующих предприятиях.

#### *7. Наличие минерально-сырьевой базы.*

На территории Сусанинского района разведано 2 месторождения глинистого сырья, 8 месторождений гравийно-песчаного материала, 43 месторождения торфа, 1 месторождение известкового туфа и 3 месторождения болотного мергеля.

Запасы глинистого сырья по двум месторождениям по категориям А+В+С составляют 1203,0 тыс.м<sup>3</sup>. На территории района выделаны 3 прогнозные площади кирпичного сырья с прогнозными ресурсами 34,9 млн.м<sup>3</sup>.

Запасы гравийно-песчаного материала по 4 месторождениям по категории С<sub>2</sub> составляют 1087,0 тыс.м<sup>3</sup>. Перспективными на открытие месторождений строительного песка и гравийно-песчаного материала являются прогнозные площади (74 км) с прогнозными ресурсами 41,5 млн.м<sup>3</sup>.

Запасы 43 месторождений торфа на площади в границах промышленной залежи 665,9 га составляют 1945,0 тыс.тонн, из которых изучены по категории А+В и готовы к освоению 8 месторождений на площади 445,4 га с запасами 359,0 тыс.тонн.

Запасы известковых туфов по категории С<sub>2</sub> составляют 29,02 млн.м<sup>3</sup>. Запасы болотных мергелей по категории С<sub>2</sub> составляют 148,6 млн.м<sup>3</sup>. Разведенные запасы карбонатных пород на территории Сусанинского района могут быть использованы как удобрение и для обжига на известь.

По большинству известных месторождений требуются работы по геологическому доизучению. Для водоснабжения п.Сусанино разведано месторождение подземных вод «Сусанино». Эксплуатационные запасы пресных подземных вод составляют 4,92 тыс.м<sup>3</sup>/сут. Месторождение подземных вод «Сусанино» не эксплуатируется.

#### **6. Структура администрации Сусанинского муниципального района**

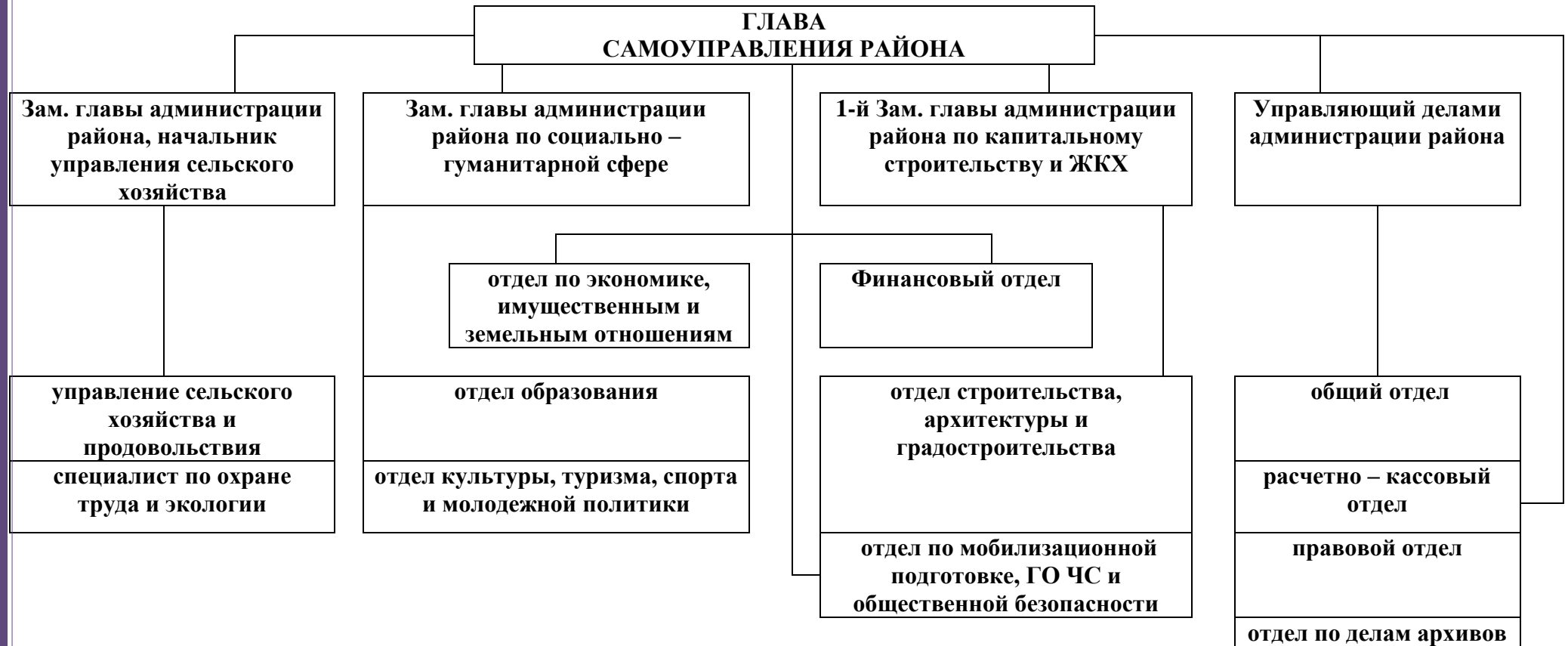
Структура администрации Сусанинского муниципального района утверждена решением Собрания депутатов Сусанинского муниципального района Костромской области от 28 марта 2006 года №18/18.

Глава муниципального образования Сусанинский муниципальный район Журавлев Сергей Александрович, контактный телефон (49434) 9-18-40



Утверждено  
Решением Собрания депутатов № 18/18 от 28.2006г.  
( с изменениями: решение Собрания депутатов № 44/254 от 02.07.2008 г.;  
Решение Собрания депутатов № 101/447 от 2009 г.;  
Решение Собрания депутатов № 73/2011 от 23.11.2011 г.)

## **СТРУКТУРА администрации Сусанинского района**



## **7. Представительный орган муниципального района.**

Представительным органом муниципального района является Собрание депутатов Сусанинского муниципального района Костромской области.

Председатель Собрания депутатов: Смирнов Сергей Валерьевич, контактный телефон (49434) 9-18-82

## **8. Средства массовой информации (газеты, редакции радиовещания и телевидения), учредителем которых является администрация муниципального образования:**

Учитывая необходимость информирования населения о принимаемых муниципальных правовых актов муниципального образования Сусанинский муниципальный район Костромской области Собрание депутатов Сусанинского муниципального района решило выпускать Периодическое печатное издание муниципального образования Сусанинский муниципальный район Костромской области - информационный бюллетень «Сусанинский вестник». Информационный бюллетень «Сусанинский вестник» издается тиражом до 99 экземпляров не менее одного раза в месяц, тираж каждого издания определяется главой администрации Сусанинского муниципального района и распространяется организациям, учреждениям, библиотекам, населению Сусанинского муниципального района бесплатно. В соответствии со статьей 12 Закона Российской Федерации от 27.12.1991 года № 2124-1 «О средствах массовой информации» информационный бюллетень «Сусанинский вестник» не подлежит регистрации.

## **9. Муниципальные образования в составе муниципального района**

В соответствии со 131-ФЗ «Об общих принципах организации местного самоуправления в Российской Федерации» от 06.10.2003г. на территории Сусанинского муниципального района образовано 13 поселений, в т.ч 1 – городское поселение, 12 – сельских поселений. В 2010 году, после проведения реорганизации образовано 7 поселений, в том числе 1 городское и 6 сельских поселений.

<b>№ п/п</b>	<b>Название поселения</b>	<b>Ф.И.О. главы поселения</b>	<b>Телефон, факс, e-mail</b>
1.	Городское поселение п.Сусанино	Голубева Юлия Михайловна	тел. (49434) 9-23-95, факс (49434) 9-23-02, e-mail: susaninoadmin@rambler.ru
2.	Андреевское сельское поселение	Смирнова Ольга Витальевна	(49434) 9-61-76 andreevskoe-sp@yandex.ru
3.	Буяковское сельское поселение	Смирнов Евгений Юрьевич	(49434) 9-91-21 adm@buyakovo.ru
4.	Северное сельское поселение	Бобина Ирина Геннадьевна	(49434) 9-49-22
5.	Сумароковское сельское поселение	Пургина Людмила Павловна	(49434) 9-46-21 sumarokowskogosp@yandex.ru
6.	Сокиринское сельское поселение	Виноградова Татьяна Борисовна	(49434) 9-41-21
7.	Ченцовское сельское поселение	Василюк Инна Ивановна	(49434) 9-31-21 chencovo2010.selskoeposelenie@yandex.ru

## МУНИЦИПАЛЬНОГО ОБРАЗОВАНИЯ

№ п/п	Показатели	Ед. измерения	Источник информации	2010 г.	2011 г.	2012 г.	2013 г.	2014
1.	Общая площадь земельных участков в границах муниципального образования, всего	га	Годовой отчет	108362	108362	108362	108362	108362
	в том числе находящихся:							
1.1.	в собственности Российской Федерации	-"	-"	-	6530	6530	6530	6530
1.2.	в собственности Костромской области	-"	-"	-	54	65	65	65
1.3.	в собственности муниципального образования	-"	-"	-	190	232	253	286
1.4.	в частной собственности	-"	-"	25653,9	28998	25509	25502	25495
1.5.	площадь земельных участков, государственная собственность на которые не разграничена	-"	-"	82708,1	72990	76026	76012	75986
2.	Количество муниципальных образований в составе муниципального района, всего в том числе:	ед.	Стат. отчетность	7	7	7	7	7
2.1.	городских поселений	-"	-"	1	1	1	1	1
2.2.	сельских поселений	-"	-"	6	6	6	6	6
3.	Количество населенных пунктов, всего в том числе:	-"	-"	127	127	127	127	127
3.1.	городские населенные пункты	-"	-"	1	1	1	1	1
	из них:		-"					
3.1.1.	города областного значения	-"	-"	-	-	-	-	-
3.1.2.	города районного значения	-"	-"	-	-	-	-	-
3.1.3.	городские поселки (поселки городского типа, рабочие поселки)	-"	-"	1	1	1	1	1
3.2.	сельские населенные пункты	-"	-"	126	126	126	126	126
4.	Количество организаций, зарегистрированных на территории муниципального района (городского округа), всего, в том числе по видам экономической деятельности:	ед.	-"	77	84	80	89	92
	Сельское хозяйство		-"	17	14	13	13	12
	Лесное хозяйство		-"	3	3	3	4	4
	Промышленность		-"	7	8	8	8	8
	Розничная торговля		-"	23	26	27	26	24
	Туризм		-"	1	-	-	-	-
	Строительство		-"	1	1	1	1	1
5.	Количество организаций муниципальной формы собственности, всего	ед.	-"	27	35	31	36	37
	в том числе по видам экономической деятельности:							
	Образование		-"	20	18	17	18	17
	Здравоохранение		-"	1	1	-	-	-
	Культура		-"	4	5	5	4	4
	Молодежная политика		-"	1	1	-	1	1
	Жилищно-коммунальное хозяйство		-"	-	-	-	1	1
	Прочие		-"	1	10	9	14	14



### 3. ОРГАНЫ МЕСТНОГО САМОУПРАВЛЕНИЯ <sup>1</sup>

№ п/п	Показатели	Ед. измерения	Источник информации	2010 г.	2011г.	2012г.	2013г.	2014г.
<b>Сусанинский муниципальный район</b>								
1.	Глава муниципального образования: дата выборов	число, месяц, год	избирательная комиссия	17.07. 2005г.	14.11.2010г			
2.	Срок полномочий главы муниципального образования	месяцев	избирательная комиссия	с 17.07. 2005г по 17.07. 2010г	с 14.11.2010г по 2015г			
3.	Глава администрации муниципального образования (при замещении должности по контракту): дата назначения	число, месяц, год	-	-	-	-	-	-
4.	Среднесписочная численность работников органов местного самоуправления на конец года	чел.	Форма П-4	77	51	50	28	44
5.	Среднемесячная заработная плата работников органов местного самоуправления	руб.	Отчет об исполнении бюджета	11751	17405	19303	24837	26509
6.	Представительный орган: дата выборов представительного органа	число, месяц, год	Избирательная комиссия	17.07. 2005г.	14.11.2010г			
7.	Сроки полномочий представительного органа	месяцев	Закон ОР «О выборах органов местного самоуправления»	с 17.07. 2005г по 17.07. 2010г	с 14.11.2010г по 2015г			
8.	Общая численность депутатов представительного органа	чел.	Устав муниципального образования	16	16	16	16	16
9.	Расходы на содержание органов местного самоуправления	тыс. руб.	Отчет форма 14 МО	16820,5	14772	17332	16412	19995
<b>Городское поселение п.Сусанино</b>								
1.	Глава муниципального образования: дата выборов	число, месяц, год	избирательная комиссия	17.07. 2005г	13.03.2011			
2.	Срок полномочий главы муниципального образования	месяцев	избирательная комиссия	с 17.07. 2005г по 17.07. 2010г	с 13.03.2011г по 2016г			
3.	Глава администрации муниципального образования (при замещении должности по контракту): дата назначения	число, месяц, год	-	-	-	-	-	-
4.	Среднесписочная численность работников органов местного самоуправления на конец года	чел.	Форма П-4	13	9,5	8,5	7,8	5,1
5.	Среднемесячная заработная плата работников органов местного самоуправления	руб.	Отчет об исполнении бюджета	14271	20033	23627	22334	27304
6.	Представительный орган: <b>совет депутатов</b> дата выборов представительного органа	число, месяц, год	Избирательная комиссия	17.07. 2005г	13.03.2011г			
7.	Сроки полномочий представительного органа	месяцев	Закон ОР «О выборах органов местного самоуправления»	с 17.07. 2005г по 17.07. 2010г	с 13.03.2011г по 2016 г			

8.	Общая численность депутатов представительного органа	чел.	Устав муниципального образования	10	10	10	10	10
9.	Расходы на содержание органов местного самоуправления	тыс. руб.	Отчет форма 14 МО	2816,8	3192,0	4101,9	3672,27	3014,0
<b>Андреевское сельское поселение</b>								
1.	Глава муниципального образования: дата выборов	число, месяц, год	избирательная комиссия	17.07.2005г.	13.03.2011г			
2.	Срок полномочий главы муниципального образования	месяцев	избирательная комиссия	с 17.07.2005г по 17.07.2010г	с 13.03.2011г по 2016г			
3.	Глава администрации муниципального образования (при замещении должности по контракту): дата назначения	число, месяц, год	-	-	-	-	-	-
4.	Среднесписочная численность работников органов местного самоуправления на конец года	чел.	Форма П-4	6	3	3	3	3
5.	Среднемесячная заработная плата работников органов местного самоуправления	руб.	Отчет об исполнении бюджета	12100	16917	16833	18471,9	19768,3
6.	Представительный орган: совет депутатов дата выборов представительного органа	число, месяц, год	Избирательная комиссия	17.07.2005г.	13.03.2011г			
7.	Сроки полномочий представительного органа	месяцев	Закон ОР «О выборах органов местного самоуправления»	с 17.07.2005г по 17.07.2010г	с 13.03.2011г по 2016г			
8.	Общая численность депутатов представительного органа	чел.	Устав муниципального образования	8	8	8	8	8
9.	Расходы на содержание органов местного самоуправления	тыс. руб.	Отчет форма 14 МО	1137	708,7	1018,0	782,3	870,5
<b>Будяковское сельское поселение</b>								
1.	Глава муниципального образования: дата выборов	число, месяц, год	избирательная комиссия	17.07.2005г.	14.11.2010г			
2.	Срок полномочий главы муниципального образования	месяцев	избирательная комиссия	с 17.07.2005г по 17.07.2010г	с 14.11.2010г по 2015г			
3.	Глава администрации муниципального образования (при замещении должности по контракту): дата назначения	число, месяц, год	-	-	-	-	-	-
4.	Среднесписочная численность работников органов местного самоуправления на конец года	чел.	Форма П-4	13	5,5	5	4	4
5.	Среднемесячная заработная плата работников органов местного самоуправления	руб.	Отчет об исполнении бюджета	12528	13880	15817	19706	20273
6.	Представительный орган: совет депутатов дата выборов представительного органа	число, месяц, год	Избирательная комиссия	17.07.2005г.	14.11.2010г			

7.	Сроки полномочий представительного органа	месяцев	Закон ОР «О выборах органов местного самоуправления»	с 17.07. 2005г по 17.07. 2010г	с 14.11.2010г по 2015г			
8.	Общая численность депутатов представительного органа	чел.	Устав муниципального образования	10	10	10	10	10
9.	Расходы на содержание органов местного самоуправления	тыс. руб.	Отчет форма 14 МО		1585,1	1417,0	1256,58	1371,3
<b>Сокиринское сельское поселение</b>								
1.	Глава муниципального образования: дата выборов	число, месяц, год	избирательная комиссия	17.07. 2005г.	14.11.2010г			
2.	Срок полномочий главы муниципального образования	месяцев	избирательная комиссия	с 17.07. 2005г по 17.07. 2010г	с 14.11.2010г по 2015г			
3.	Глава администрации муниципального образования (при замещении должности по контракту): дата назначения	число, месяц, год	-	-	-	-	-	-
4.	Среднесписочная численность работников органов местного самоуправления на конец года	чел.	Форма П-4	17	5	5	4	4
5.	Среднемесячная заработная плата работников органов местного самоуправления	руб.	Отчет об исполнении бюджета	10713	17267	13783	18375	19812
6.	Представительный орган: <b>совет депутатов</b> дата выборов представительного органа	число, месяц, год	Избирательная комиссия	17.07. 2005г.	14.11.2010г			
7.	Сроки полномочий представительного органа	месяцев	Закон ОР «О выборах органов местного самоуправления»	с 17.07. 2005г по 17.07. 2010г	с 14.11.2010г по 2015г			
8.	Общая численность депутатов представительного органа	чел.	Устав муниципального образования	8	8	8	8	8
9.	Расходы на содержание органов местного самоуправления	тыс. руб.	Отчет форма 14 МО	3459,7	2144,5	2216,8	1950,28	2007,68
<b>Сумароковское сельское поселение</b>								
1.	Глава муниципального образования: дата выборов	число, месяц, год	избирательная комиссия	17.07.2005г.	14.11.2010г			
2.	Срок полномочий главы муниципального образования	месяцев	избирательная комиссия	с 17.07.2005г по 17.07.2010г	с 14.11.2010г по 2015г			
3.	Глава администрации муниципального образования (при замещении должности по контракту): дата назначения	число, месяц, год	-	-	-	-	-	-
4.	Среднесписочная численность работников органов местного самоуправления на конец года	чел.	Форма П-4	10	5	3	3	3
5.	Среднемесячная заработная плата работников органов местного самоуправления	руб.	Отчет об исполнении бюджета	10824	12842	15528	18419	19259



6.	Представительный орган: <b>совет депутатов</b> дата выборов представительного органа	число, месяц, год	Избирательная комиссия	17.07. 2005г.	14.11.2010г			
7.	Сроки полномочий представительного органа	месяцев	Закон ОР «О выборах органов местного самоуправл ения»	с 17.07.2005г по 17.07.2010г	с 14.11.2010г по 2015г			
8.	Общая численность депутатов представительного органа	чел.	Устав муниципаль ного образования	7	7	7	7	7
9.	Расходы на содержание органов местного самоуправления	тыс. руб.	Отчет форма 14 МО	1994,3	1285,2	1523,2	1257,34	1357,0
<b>Северное сельское поселение</b>								
1.	Глава муниципального образования: дата выборов	число, месяц, год	избирательная комиссия	17.07. 2005г.	14.11.2010г			
2.	Срок полномочий главы муниципального образования	месяцев	избирательная комиссия	с 17.07. 2005г по 17.07. 2010г	с 14.11.2010г по 2015г			
3.	Глава администрации муниципального образования (при замещении должности по контракту): дата назначения	число, месяц, год	-	-	-	-	-	-
4.	Среднесписочная численность работников органов местного самоуправления на конец года	чел.	Форма П-4	9	5	4	2	4
5.	Среднемесячная заработная плата работников органов местного самоуправления	руб.	Отчет об исполнении бюджета	12301,5	14018	19021	19014	24208
6.	Представительный орган: <b>совет депутатов</b> дата выборов представительного органа	число, месяц, год	Избирательная комиссия	17.07. 2005г.	14.11.2010г			
7.	Сроки полномочий представительного органа	месяцев	Закон ОР «О выборах органов местного самоуправл ения»	с 17.07. 2005г по 17.07. 2010г	с 14.11.2010г по 2015г			
8.	Общая численность депутатов представительного органа	чел.	Устав муниципаль ного образования	8	8	8	8	8
9.	Расходы на содержание органов местного самоуправления	тыс. руб.	Отчет форма 14 МО	2053	1696,7	1635,4	1629,58	1756,43
<b>Ченцовское сельское поселение</b>								
1.	Глава муниципального образования: дата выборов	число, месяц, год	избирательная комиссия	17.07. 2005г.	13.03.2011г			
2.	Срок полномочий главы муниципального образования	месяцев	избирательная комиссия	с 17.07. 2005г по 17.07. 2010г	с 13.03.2011г по 2016г			
3.	Глава администрации муниципального образования (при замещении должности по контракту): дата назначения	число, месяц, год	-	-	-	-	-	-
4.	Среднесписочная численность работников органов местного самоуправления на конец года	чел.	Форма П-4	5	3	3	3	3

5.	Среднемесячная заработная плата работников органов местного самоуправления	руб.	Отчет об исполнении бюджета	11382	15672	16387	18898	21244
6.	Представительный орган: <b>совет депутатов</b> дата выборов представительного органа	число, месяц, год	Избирательная комиссия	17.07. 2005г.	13.03 2011г			
7.	Сроки полномочий представительного органа	месяцев	Закон ОР «О выборах органов местного самоуправления»	с 17.07. 2005г по 17.07. 2010г	с 13.03.2011г по 2016г			
8.	Общая численность депутатов представительного органа	чел.	Устав муниципального образования	8	8	8	8	8
9.	Расходы на содержание органов местного самоуправления	тыс. руб.	Отчет форма 14 МО	1013,4	936,7	1220,6	1189,24	1447,0

<sup>1)</sup> Заполняется в разрезе поселений, входящих в муниципальный район

## 4. ДЕМОГРАФИЯ И ТРУДОВЫЕ РЕСУРСЫ

### 4.1. ДЕМОГРАФИЧЕСКАЯ СИТУАЦИЯ И МИГРАЦИОННЫЕ ПРОЦЕССЫ

№ п/п	Показатели	Ед. измерения	Источник информации	2010 г.	2011г.	2012г.	2013г.	2014г.
1.	Численность постоянного населения (среднегодовая), всего	тыс.чел.	Статист. отчетность	8,5	7,5	7,4	7,3	7,2
1.1.	в том числе: городского населения	-"	-"	3,7	3,4	3,3	3,2	3,2
1.2.	сельского населения	-"	-"	4,8	4,1	4,1	4,1	4,0
2.	Плотность населения	чел. на 1 кв. км	-"	7,0	6,98	6,92	6,75	6,64
3.	Численность населения по возрасту:	чел.	-"					
3.1.	моложе трудоспособного	-"	-"	1,3	1,2	1,2	1,2	1,2
3.2.	трудоспособного	-"	-"	3,8	3,9	4,1	3,9	3,8
3.3.	старше трудоспособного	-"	-"	3,0	2,4	2,2	2,2	2,3
4.	Число родившихся за год, всего	чел.	-"	57	53	62	71	55
4.1.	в том числе: в городской местности	-"	-"	43	45	59	65	33
4.2.	в сельской местности	-"	-"	14	8	3	6	22
5.	Число умерших за год, всего	чел.	-"	183	158	157	162	164
5.1.	в том числе: в городской местности	-"	-"	122	95	106	109	44
5.2.	в сельской местности	-"	-"	61	63	51	53	120

## 4.2. ТРУДОВЫЕ РЕСУРСЫ, ЗАНЯТОСТЬ И ДЕНЕЖНЫЕ ДОХОДЫ НАСЕЛЕНИЯ

№ п/п	Показатели	Ед. измерения	Источник информации	2010г.	2011г.	2012г.	2013г.	2014г.
1.	Численность экономически активного населения	чел.	Годовой отчет	4200	4300	4300	4268	4105
2.	Численность занятых в экономике, всего	-"	-"	3500	3500	3400	3387	3362
3.	Численность безработных, зарегистрированных в органах службы занятости	чел.	-"	58	42	28	25	27
4.	Уровень официально зарегистрированной безработицы	%	-"	1,33	0,96	0,65	0,6	0,66
5.	Численность работников по полному кругу организаций, всего	тыс. чел.	-"	3,1	3,1	3,1	3,1	3,1
6.	Численность работников организаций, не относящихся к субъектам малого предпринимательства	-"	-"	1700	1700	1800	1657	1634
7.	Фонд оплаты труда, всего	тыс. руб.	-"	352	370,9	395,2	412,8	427,4
8.	Среднемесячная заработная плата, всего	руб.	-"	9317	9932	10628	11166	11747
9.	Среднемесячная заработная плата работников организаций, не относящихся к субъектам малого предпринимательства	-"	-"	11230,3	12262,2	14316,4	16954,2	19113,9



## Раздел II. РАЗВИТИЕ РЕАЛЬНОГО СЕКТОРА ЭКОНОМИКИ

### 1. ПРОМЫШЛЕННОЕ ПРОИЗВОДСТВО И ЛЕСОЗАГОТОВИТЕЛЬНАЯ ДЕЯТЕЛЬНОСТЬ

№ п/п	Показатели	Ед. измерения	Источник информации	2010г.	2011г.	2012г.	2013г.	2014г.
1.	Число действующих предприятий и организаций, всего (по полному кругу организаций), из них	ед.	Годовой отчет	77	78	87	89	92
2.	Число действующих предприятий и организаций по виду деятельности «Добыча полезных ископаемых», всего	ед.	- "-					
	в т.ч. по видам деятельности	ед.	- "-					
3.	Число действующих предприятий и организаций по виду деятельности «Обрабатывающие производства», всего	ед.	- "-	4	5	7	11	11
	в т.ч. по видам деятельности	ед.	- "-					
4.	Число действующих предприятий и организаций по виду деятельности «Производство и распределение электроэнергии, газа и воды», всего	ед.	- "-	2	2	2	2	2
	в т.ч. по видам деятельности	ед.	- "-					
5.	Число действующих предприятий и организаций по виду деятельности «Лесоводство и лесозаготовки»	ед.	- "-	5	5	4	4	4
6.	Отгружено товаров собственного производства, выполнено работ и услуг собственными силами по полному кругу хозяйствующих субъектов (разделы С, D, E), всего	тыс. руб.	- "-	245,2	267,2	426,8	555	426,6
		в % к аналогичному периоду предыдущего года	- "-	210	109	377,9	144,7	76,9
	в том числе по организациям муниципальной формы собственности	млн. руб.	- "-	0	0	0	0	0
		в % к аналогичному периоду предыдущего года	- "-	-	-	-	-	-
7.	Раздел D «Обрабатывающие производства», всего	тыс. руб.	- "-	209,7	229,8	385,8	505,9	387,1
		в % к аналогичному периоду предыдущего года	- "-	243,5	109,6	116,97	147,1	76,5
	в т.ч. по видам деятельности							
8.	Раздел E «Производство и распределение электроэнергии, газа и воды», всего	тыс. руб.	- "-	35,5	37,3	40,9	49,1	39,5
		в % к аналогичному периоду предыдущего года	- "-	99,8	105,1	100	119,9	80,3

№ п/п	Показатели	Ед. измерения	Источник информации	2010г.	2011г.	2012г.	2013г.	2014г.
	в т.ч. по видам деятельности							
9.	Отгружено товаров собственного производства, выполнено работ и услуг собственными силами по полному кругу хозяйствующих субъектов по виду деятельности «Лесоводство и лесозаготовки»	млн. руб.	-"-	18,4	18,0	17,5	14,4	5,5
		в % к аналогичному периоду предыдущего года	-"-		97,7	109,3	71,0	39,3
10.	Отгружено товаров собственного производства, выполнено работ и услуг собственными силами по организациям, не относящимся к субъектам малого предпринимательства, средняя численность работников которых превышает 15 человек (разделы С, D, E), всего	млн. руб.	-"-	68,0	77,4	88,4	101,2	124,7
		в % к аналогичному периоду предыдущего года	-"-	111,2	113,8	114,2	114,5	123,2

## 2. СЕЛЬСКОЕ ХОЗЯЙСТВО



### 2.1. СОСТОЯНИЕ И ИСПОЛЬЗОВАНИЕ ЗЕМЕЛЬ СЕЛЬСКОХОЗЯЙСТВЕННОГО НАЗНАЧЕНИЯ

№ п/п	Показатели	Ед. измерения	Источник информации	2010г.	2011г.	2012г.	2013г.	2014г.
1.	Общая площадь земель сельскохозяйственного назначения	тыс. га	годовой отчет	72,9	72,9	72,9	72,9	72,9
	из них: сельскохозяйственные угодья	-"-	-"-	38,5	38,5	38,5	38,5	38,5
2.	Земельные участки из земель сельскохозяйственного назначения, находящиеся в муниципальной и государственной собственности	-"-	-"-	44,4	44,5	47,5	47,6	47,6
3.	Земельные участки из земель сельскохозяйственного назначения, находящиеся в собственности юридических лиц	-"-	-"-	8,9	8,9	8,3	8,3	12,7

№ п/п	Показатели	Ед. измерения	Источник информации	2010г	2011г	2012г	2013г	2014г
4.	Земельные участки из земель сельскохозяйственного назначения, находящиеся в собственности граждан, в т.ч. ведущих ЛПХ, КФХ	-"	-"	19,6	19,6	17,1	17,1	17,1
5.	Земли сельскохозяйственного назначения, находящиеся в общей долевой собственности граждан	-"	-"	19,4	19,4	17,0	17,0	2,9
6.	Доля земли сельскохозяйственного назначения, находящейся в долевой собственности граждан, в общей площади земель сельхозназначения	%	-"	26,6	26,6	23,3	23,3	4
7.	Невостребованные земельные доли	тыс. га	-"	-	-	-	6,4	8,7
8.	Долевые земли сельскохозяйственного назначения, право собственности на которые перешло в муниципальные образования в результате отказа собственников долей	тыс. га	-"	-	-	0,02	-	2,3
9.	Площадь сельскохозяйственных угодий, используемых не по целевому назначению	-"	-"	-	-	-	-	-
10.	Фонд перераспределения земель на землях сельскохозяйственного назначения	-"	-"	3,8	3,8	3,8	3,8	3,8

## 2.2. СЕЛЬХОЗТОВАРОПРОИЗВОДИТЕЛИ РАЙОНА

№ п/п	Показатели	Ед. измерения	Источник информации	2010г	2011г	2012г	2013г	2014г
1.	Сельскохозяйственные предприятия, всего	ед.	годовой отчет	17	17	15	14	12
	в том числе в процедуре банкротства	-"	-"	2	2	2	3	1
2.	Сельскохозяйственные потребительские кооперативы	-"	-"	2	2	3	3	0
3.	Личные подсобные хозяйства граждан	-"	-"	1670	1680	1689	1689	1651
4.	Крестьянские (фермерские) хозяйства, всего	-"	-"	10	10	7	4	4
	в т.ч. осуществляющие деятельность	-"	-"	10	10	4	4	4
5.	Садоводческие и огороднические товарищества	ед.	-"	6	6	-	-	-
		членов	-"			-	-	-
6.	Индивидуальные предприниматели, занятые в агропромышленном комплексе района	ед.	-"	6	6	4	1	1
	в том числе в сельскохозяйственном производстве	-"	-"	6	6	4	1	1

## 2.3. ПРОДУКЦИЯ РАСТЕНИЕВОДСТВА И ЖИВОТНОВОДСТВА

№ п/п	Показатели	Ед. измерения	Источник информации	2010г.	2011г.	2012г.	2013г.	2014г.
1.	Посевные площади, всего	га	годовые отчеты	8798	8828	8566	8791	8215
		в % к аналогичному периоду предыдущего года	- "-	93,5	100,3	97,0	101	93
2.	Валовые сборы основных сельскохозяйственных культур:		- "-					
2.1.	Зерновые и зернобобовые (в весе после доработки), всего	тонн	- "-	3748	5406	4427	3927	6760
		в % к аналогичному периоду предыдущего года	- "-	77,5	144,2	81,9	89	172
2.2.	Картофель, всего	тонн	- "-	55	135	340	910	885
		в % к аналогичному периоду предыдущего года	- "-	-	245,5	251,9	268	97
		в % к аналогичному периоду предыдущего года	- "-					
3.	Урожайность основных сельскохозяйственных культур с 1 га убранной площади							
3.1.	Зерновые и зернобобовые, всего	ц/га	- "-	13,7	15,7	15,7	14,2	23,4
		в % к аналогичному периоду предыдущего года	- "-	105,4	114,6	100	90	16,5
3.2.	Картофель, всего	ц/га	- "-	25	71	147,8	165,5	161
		в % к аналогичному периоду предыдущего года	- "-	-	284,0	208,2	112	97
3.3.	Овощи, всего	ц/га	- "-					
		в % к аналогичному периоду предыдущего года	- "-					
3.4.	Лен-долгунец, всего	ц/га	- "-					
		в % к аналогичному периоду предыдущего года	- "-					
4.	Произведено основных видов скота и птицы на убой (в живом весе), всего	тонн	- "-	745,7	698,1	725	810,2	934,8
		в % к аналогичному периоду предыдущего года	- "-	115,4	93,6	103,9	109,9	115
5.	Производство молока, всего	тонн	- "-	5665	5149	5710	5461	5779
		в % к аналогичному периоду предыдущего года	- "-	88,1	90,9	110,9	96,0	106
6.	Надоемо молока в расчете на одну корову молочного стада в сельскохозяйственных организациях	кг	- "-	3979	3718	4138	3998	4388
		в % к аналогичному периоду предыдущего года	- "-	93,5	93,4	111,3	97	110
7.	Производство куриных яиц, всего	тыс. штук	- "-	60576	82943	93224	103461	105934
		в % к аналогичному периоду предыдущего года	- "-	103,9	136,9	112,4	111	102
8.	Яйценоскость 1 кури-несушки в сельскохозяйственных организациях	штук	- "-	330	335	321	313	329,5
		в % к аналогичному периоду предыдущего года	- "-	98,8	101,5	95,8	97,0	105

№ п/п	Показатели	Ед. измерения	Источник информации	2010г.	2011г.	2012г.	2013г.	2014г
9.	Наличие крупного рогатого скота, всего	голов	-"	3339	3272	3236	3446	3390
	из них коров, всего	-"	-"	1438	1392	1379	1360	1280
10.	Наличие свиней, всего	-"	-"					
11.	Наличие овец и коз, всего	-"	-"					
12.	Поголовье птицы, всего	-"	-"	314000	380000	448000	510000	489000



**2.4. СТРОИТЕЛЬСТВО И РЕКОНСТРУКЦИЯ ПРОИЗВОДСТВЕННЫХ  
ОБЪЕКТОВ В СЕЛЬХОЗОРГАНИЗАЦИЯХ, ФЕРМЕРСКИХ  
ХОЗЯЙСТВАХ, ПИЩЕВОЙ (ПЕРЕРАБАТЫВАЮЩЕЙ) ПРОМЫШЛЕННОСТИ**

№ п/п	Показатели	Ед. изме- рения	Источник информа- ции	Место нахожде- ния	Катего- рия хозяйств	2010г	2011г.	2012г.	2013г.	2014г
1.	Растениеводство		-	-	-	-	-	-	-	-
	в том числе по подотраслям:		-	-	-	-	-	-	-	-
1.1.	Количество единиц	ед.	-	-	-	-	-	-	-	-
1.2.	мощности		-	-	-	-	-	-	-	-
1.3.	на сумму	тыс. руб.	-	-	-	-	-	-	-	-
	из них:		-	-	-	-	-	-	-	-
1.3.1.	собственные средства	-"	-	-	-	-	-	-	-	-
1.3.2.	кредиты банка	-"	-	-	-	-	-	-	-	-
1.3.3.	средства инвесторов	-"	-	-	-	-	-	-	-	-
2.	Животноводство					-	-	-	-	-
	в том числе по подотраслям:									
2.1.1	Количество единиц	ед.	Годовой отчет	с.Попадъ ино	-	1	-	-	-	-
2.1.2.	Мощности	голов			-	200	-	-	-	-
2.1.3.	на сумму	тыс. руб.	-"		-	500	-	-	-	-
	из них:		-"		-					
2.1.3.1.	собственные средства	-"	-"			500	-	-		
2.1.3.2.	кредиты банка	-"	-"		-	-	-	-	-	-
2.1.3.3.	средства инвесторов	-"	-"		-	-	-			
2.2.1.	Количество единиц	ед.	Годовой отчет	с.Сумаро ково	-	1	-	-		1
2.2.2.	Мощности	голов			-	100	-	-		100
2.2.3.	на сумму	тыс. руб.	-"		-	3900	-	-		1078
	из них:		-"		-					
2.2.3.1.	собственные средства	-"	-"			2000	-	-	-	-
2.2.3.2.	кредиты банка	-"	-"		-	1900	-	-		1078
2.2.3.3.	средства инвесторов	-"	-"		-	-	-	-	-	-
2.3.1.	Количество единиц	ед.	Годовой отчет	д.Зогзино	-	2	1	1	1	1
2.3.2.	Мощности	голов			-	40000	40000	40000	40000	
2.3.3.	на сумму	тыс. руб.	-"		-	6900	6600	10729	17500	41112
	из них:		-"		-					
2.3.3.1.	собственные средства	-"	-"			6900	-	10729	10000	41112
2.3.3.2.	кредиты банка	-"	-"		-	-	6600	-	7500	
2.3.3.3.	средства инвесторов	-"	-"		-	-	-	-		
2.4.1.	Количество единиц	ед.	Годовой отчет	с.Буяково	-	1	-	-		
2.4.2.	Мощности	голов			-	200	-	-		
2.4.3.	на сумму	тыс. руб.	-"		-	1200	-	-		
	из них:		-"		-					
2.4.3.1.	собственные средства	-"	-"			1200	-	-		

## 3. СТРОИТЕЛЬСТВО

№ п/п	Показатели	Ед. измерения	Источник информации	2010г.	2011г.	2012г.	2013г.	2014 г.
1.	Объем работ, выполненных по виду деятельности «строительство», по организациям, не относящимся к субъектам малого предпринимательства, средняя численность работников которых превышает 15 человек в действующих ценах	млн. руб.	Годовой отчет	10	80,6	10,6	16,3	64,8
		в % к аналогичному периоду предыдущего года						
2.	Ввод в действие мощностей и объектов за счет нового строительства, расширения и реконструкции		-"					
	по видам экономической деятельности		-"					
3.	Объем не заверщенного в установленные сроки строительства, осуществляемого за счет средств бюджета городского округа (муниципального района)	тыс. руб.	-"	6655	6655	6655	6655	6655
4.	Ввод в действие жилых домов за счет всех источников финансирования, всего	тыс. кв. м	-"	0,8	0,3	0,6	4,7	1,8
	в том числе:							
4.1.	муниципальной формы собственности	-"	-"	-	-			
4.2.	индивидуальное жилищное строительство	-"	-"	0,8	0,3	0,6	4,7	1,8
5.	Общая площадь жилых помещений, приходящая в среднем на одного жителя, всего	кв. м	-"		19,8	20,5	24,9	32,3
	в том числе:		-"		-	0,04	0,64	0,25
	введенная в действие за год	-"	-"					
6.	Производство строительных материалов, в т.ч.		-"					
6.1.	кирпич строительный	млн. усл. кирпичей	-"	0	0	0	0	0
6.2.	блоки крупные, мелкие стеновые	-"	-"	0	0	0	0	0
6.3.	панели и другие конструкции для крупнопанельного домостроения	тыс. кв. м общей площади	-"	0	0	0	0	0
6.4.	конструкции и детали сборные железобетонные	тыс. куб. м	-"	0	0	0	0	0
6.5.	пиломатериалы	-"	-"	3,7	3,5	3,5	2,0	1,5

## 4. ПОТРЕБИТЕЛЬСКИЙ РЫНОК

№ п/п	Показатели	Ед. измерения	Источник информации	2010 г.	2011г.	2012г.	2013г.	2014 г.
1.	Оборот розничной торговли по полному кругу организаций	тыс. руб.		424,8	437,9	458,1	481	494,7
		в % к аналогичному периоду предыдущего года	Стат. отчетность	126,1	103,1	104,6	102	102,9
2.	Оборот общественного питания по полному кругу организаций	млн. руб.	-"	3,2	3,2	4,1	6,3	6,8
		в % к аналогичному периоду предыдущего года	-"	114,3	100	128,1	153,7	107,9
3.	Число организаций розничной торговли, всего	ед.	Форма №1-МО	23	25	26	27	27
4.	Число сельских населенных пунктов, не имеющих магазинов	-"	-"	37	36	35	36	35
5.	Численность населения в сельских населенных пунктах, не имеющих магазинов	человек	-"	512	508	504	497	491
6.	Число организаций общественного питания, всего	-"	-"	19	15	14	14	14
	в них число мест	тыс.мест	-"	0,5	0,4	0,5	0,5	0,5
7.	Число рынков, всего	ед.	-"	-	-	-	-	-
	в них торговых мест	мест	-"	-	-	-	-	-
8.	Объем платных услуг населению по полному кругу организаций, всего	млн. руб.	-"	32,2	35,1	38,7	76,2	82,1
		в % к аналогичному периоду предыдущего года	-"	103,2	112,2	110,3	114,7	107,7
	Из общего объема по видам услуг							
	бытовые услуги населению	млн. руб.	Стат. отчетность	2,6	3,0	3,5	4,7	5,1
	транспортные	-"	-"	0,8	1,1	1,3	1,7	2,1
	услуги связи	-"	-"	5,5	6,0	6,7	7,2	7,9
	жилищные	-"	-"	1,4	1,5	1,8	1,7	1,9
	коммунальные	-"	-"	18,2	20,9	22,9	26,3	28,2
	услуги системы образования	-"	-"	2,1	1,1	1,1	3,1	3,2
	медицинские	-"	-"	0,8	0,9	0,5	1,4	1,6
	санаторно-оздоровительные	-"	-"					
	ветеринарные	-"	-"					
	услуги гостиниц и аналогичных мест размещения	-"	-"					
	услуги организаций культуры	-"	-"	0,3	0,3	0,4	0,36	0,39
	туристские	-"	-"	-	0,1	0,1	0,26	0,3
	социальные услуги, предоставляемые гражданам пожилого возраста и инвалидам	-"	-"			16,2	27,2	28,6
	услуги правового характера	-"	-"					
	прочие виды платных услуг	-"	-"	0,5	0,3	0,4	2,2	2,8

№ п/п	Показатели	Ед. измерения	Источник информации	2010 г.	2011г.	2012г.	2013г.	2014 г.
9.	Число организаций бытового обслуживания населения, всего	ед.	-"	0	0	0	00	0
10.	Объем платных услуг населению по организациям, не относящимся к субъектам малого предпринимательства, с численностью работников свыше 15 человек	млн. руб.	-"	22,8	23,4	68,3	76,4	68,1
		в % к аналогичному периоду предыдущего года	-"	100	102,6	291,9	111,9	89,1

## 5. МАЛОЕ ПРЕДПРИНИМАТЕЛЬСТВО

№ п/п	Показатели	Ед. измерения	Источник информации	2010 г.	2011г.	2012г.	2013г.	2014г.
1.	Количество малых предприятий	ед.	стат. отчетность	41	49	50	61	61
	в том числе по видам экономической деятельности:	-"						
	Сельское хозяйство	-"	-"	15	13	13	13	12
	Промышленность	-"	-"	5	5	6	7	7
	Розничная торговля	-"	-"	23	26	26	27	28
	Туризм	-"	-"	1	-	-	-	-
	Строительство	-"	-"	1	-	-	-	-
	Прочие	-"	-"	4	5	6	14	13
2.	Оборот малых предприятий в действующих ценах	млн. руб.		917,5	940,5	1026,3	1069,1	1014,6
3.	Среднесписочная численность работников, занятых на малых предприятиях - всего	чел.		691	687	683	629	639
4.	Фонд начисленной заработной платы работников малых предприятий	тыс. руб.						
5.	Среднемесячная начисленная заработная плата работников малых предприятий	руб.						
6.	Количество индивидуальных предпринимателей	чел.		105	109	103	101	104
7.	Численность занятых у индивидуальных предпринимателей (включая самих предпринимателей)	чел.		196	191	180	180	187
8.	Доля занятых в сфере малого предпринимательства от числа занятых в экономике	%		32,3	33,6	34,1	35,7	36
9.	Поступления налогов и сборов от субъектов малого предпринимательства в собственных доходах местного бюджета	млн. руб.		10,3	10,9	11,4	13,6	15,5
	в том числе:							
9.1.	единого налога на вмененный доход	тыс. руб.		2242,1	3142,4	3462,9	3749,2	3880,7
9.2.	налога по упрощенной системе налогообложения	тыс. руб.		1072,7	875,4	-	1537,7	1666,5

## Раздел III. ФИНАНСЫ МУНИЦИПАЛЬНОГО РАЙОНА (ГОРОДСКОГО ОКРУГА)

1. БЮДЖЕТ ГОРОДСКОГО ОКРУГА (КОНСОЛИДИРОВАННЫЙ  
БЮДЖЕТ МУНИЦИПАЛЬНОГО РАЙОНА)

№ п/п	Показатели	Ед. измере- ния	Источник информа- ции	2010 г.	2011г.	2012г.	2013г.	2014 г.
1.	Доходы, всего	тыс. руб.	Годовой отчет	130	149,2	170,9	193,6	189,2
	в том числе:		-"					
1.1.	Налоговые доходы, всего	-"	-"	22,9	24,9	24,6	29,2	37,0
	из них:		-"					
1.1.1.	Налог на доходы физических лиц	-"	-"	14,3	16,1	17,3	19,6	22,0
1.1.2.	Налоги на совокупный доход, всего	-"	-"	3,9	4,3	4,5	6,4	7,8
1.1.3.	Налог на имущество физических лиц	-"	-"	0,2	0,04	0,2	0,25	0,3
1.1.4.	Земельный налог	-"	-"	2,2	2,2	2,3	2,6	3,4
1.2.	Неналоговые доходы, всего	-"	-"	6,7	7,2	16,0	31	13,4
	из них:		-"					
1.2.1.	Доходы от использования имущества, находящегося в муниципальной собственности, всего	-"	-"				4,0	3,8
1.3.	Безвозмездные поступления, всего	-"	-"	101,2	117,1	130,3	133,4	138,8
	из них:		-"					
1.3.1.	Дотации от других бюджетов бюджетной системы РФ	-"	-"	67,1	73,8	77,7	76,5	74,2
1.3.2.	Субсидии от других бюджетов бюджетной системы РФ	-"	-"	5,6	6,8	20,9	7,4	2,8
1.3.3.	Субвенции от других бюджетов бюджетной системы РФ	-"	-"	28,5	36,4	31,5	49	61,4
1.3.4.	Иные межбюджетные трансферты от других бюджетов бюджетной системы РФ	-"	-"					
2.	Расходы, всего	-"	-"	130,6	149	171	194,3	188,4
	из них:		-"					
2.1.	Общегосударственные вопросы	-"	-"	33,5	37,9	44,9	0	58,5
2.2.	Жилищно-коммунальное хозяйство	-"	-"	10,5	7,5	17	14,9	8,9
2.3.	Образование	-"	-"	53,3	60,3	72,6	83,1	89,8
2.4.	Культура, кинематография	-"	-"	13,3	13,5	15,4	14,6	15,9
2.5.	Социальная политика	-"	-"			8223,5	7276	1300
2.6.	Физическая культура и спорт	-"	-"				180,3	317
2.7.	Средства массовой информации	-"	-"					
3.	Дефицит (-), профицит (+) бюджета	-"	-"	+0,2	+0,2	-0,1	-0,1	+0,8
4.	Муниципальный долг (на конец периода)	-"	-"	103,9	65,7	67,3	69	22,5
5.	Просроченная кредиторская задолженность муниципальных учреждений, всего (на конец периода)	-"	-"	25,3	57,9	52,8		45,5
	в том числе:		-"					
5.1.	Просроченная кредиторская задолженность муниципальных учреждений по заработной плате	-"	-"	-	-	-		



№ п/п	Показатели	Ед. измерения	Источник информации	2010 г.	2011г.	2012г.	2013г.	2014 г.
5.2.	Просроченная кредиторская задолженность муниципальных учреждений по начислениям на выплаты по оплате труда	-"	-"	2,6	14,6	14,5		13,8

## 2. ФИНАНСОВОЕ СОСТОЯНИЕ ОРГАНИЗАЦИЙ, НЕ ОТНОСЯЩИХСЯ К СУБЪЕКТАМ МАЛОГО ПРЕДПРИНИМАТЕЛЬСТВА

№ п/п	Показатели	Ед. измерения	Источник информации	2010 г.	2011г.	2012г.	2013г.	2014г.
1.	Количество прибыльных организаций, всего	ед.	Годовой отчет					
2.	Прибыль прибыльных организаций, всего	млн. руб.	-"	14,2	-		22	-
3.	Сальдированный финансовый результат организаций	млн. руб.	-"	39,2	34,6	96,2	27,3	69,5
4.	Удельный вес убыточных организаций	%	-"	-	-	25	40	40
5.	Дебиторская задолженность организаций на конец года	млн. руб.	-"	86,1	84,6	297,6	229,5	774,4
	в том числе просроченная	-"	-"	3,0	0,7	40	-	-
6.	Кредиторская задолженность организаций на конец года	млн. руб.	-"	82,1	85,9	657,2	392,1	687,1
	в том числе просроченная	-"	-"	3,2	7,2	19,5	25,5	20,1
7.	Задолженность организаций							
7.1.	по платежам в бюджет	-"	-"					
7.2.	по платежам в государственные внебюджетные фонды	-"	-"					

## 3. МУНИЦИПАЛЬНОЕ ИМУЩЕСТВО

№ п/п	Показатели	Ед. измерения	Источник информации	2010г.	2011г.	2012г.	2013г.	2014г.
1.	Наличие на конец года основных фондов организаций, находящихся в муниципальной собственности:	млн. руб.						
1.1.	по полной учетной стоимости в действующих ценах	-"	Реестр объектов муниципальной собственности	753,5	740,3	731,2	675,5	676,8
1.2.	по остаточной балансовой стоимости в действующих ценах	-"	-"	560,9	552,7	513,2	431,4	410,8
2.	Основные фонды организаций муниципальной формы собственности (на конец года, по полной учетной стоимости), находящихся в стадии банкротства	-"	-"	0	0	0	0	-
3.	Износ основных фондов по организациям, находящимся в муниципальной собственности, всего	млн. руб.	-"	192,6	187,6	218	244,1	266

№ п/п	Показатели	Ед. измерения	Источник информации	2010г.	2011г.	2012г.	2013г.	2014г.
4.	Имущество, предназначенное для решения вопросов местного самоуправления	млн. руб.	-"	744,6	731,5	722,5	666,8	668
5.	Имущество, предназначенное для осуществления отдельных государственных полномочий, переданных органам местного самоуправления, в случаях, установленных федеральными законами и законами Костромской области	млн. руб.	-"					
6.	Имущество, предназначенное для обеспечения деятельности органов местного самоуправления и должностных лиц местного самоуправления, муниципальных служащих, работников муниципальных предприятий и учреждений в соответствии с нормативными правовыми актами представительного органа муниципального образования	млн. руб.	-"	7,6	7,10	7,15	7,25	7,38
7.	Денежные средства, полученные от продажи муниципального имущества, всего	млн. руб.	-"	0,34	0,68	2,2	17,2	0,43
8.	Денежные средства, полученные от аренды муниципального имущества, всего	млн. руб.	-"	2,18	2,11	1,8	1,67	1,2

#### Раздел IV. КАЧЕСТВО ЖИЗНИ НАСЕЛЕНИЯ

##### 1. ЖИЛИЩНО-КОММУНАЛЬНОЕ ХОЗЯЙСТВО

№ п/п	Показатели	Ед. измерения	Источник информации	2010г.	2011г.	2012г.	2013г.	2014г.
1.	Количество организаций коммунального хозяйства, всего, в том числе:	ед.	Форма №22-ЖКХ (реформа)	6	6	1	6	8
	прачечные	ед./т сухого белья в смену	Форма №1-МО	1/0,15	1/0,15	0	0	0
	бани и души	ед./мест	Форма №1-МО	10/148	11/168	1	10/150	
	гостиницы	ед./мест	-	-	-	-	-	-
2.	Количество водозаборов	-"	Форма №1-ЖКХ (зима)	54	54	54	54	
	в том числе: из подземных источников	-"						
3.	Установленная мощность 1 подъема	тыс. куб.м /сутки					2,3	2,3
4.	Количество очистных сооружений водопровода	ед.	Форма №1-ЖКХ (зима)	1	1	1	1	1
5.	Установленная мощность очистных сооружений водопровода	тыс. куб.м /сутки	Форма №1-ЖКХ (зима)	0,8	0,8	0,8	0,8	0,8
6.	Одинокое протяжение уличных водопроводных сетей на конец года	км	Форма №1-МО	60,85	60,85	60,85	66,8	66,8

№ п/п	Показатели	Ед. измере- ния	Источник информа- ции	2010г.	2011г.	2012г.	2013г	2014г
	в том числе: нуждающихся в замене	- "	Форма №1- ЖКХ	0,8	0,8	0,8	4,0	4,0
7.	Количество аварийных ситуаций на объектах водоснабжения	ед.	Форма №1- ЖКХ (зима)	-	-	-	3	3
	в том числе: на водопроводных сетях	- "	Форма №1- ЖКХ (зима)	-	-	-	3	3
8.	Одинокое протяжение уличных канализационных сетей на конец года	км	Форма №1- ЖКХ (зима)	6,6	6,6	6,6	6,6	6,6
	в том числе: нуждающихся в замене	- "	Форма №1- ЖКХ (зима)	0,1	0,3	0,3	0,2	0,2
9.	Количество очистных сооружений канализации	ед.	Форма №1- ЖКХ (зима)	5	5	5	5	5
10.	Установленная мощность очистных сооружений канализации	тыс. куб. м /сутки	Форма №1- ЖКХ (зима)	1	1	1	1	1
11.	Количество аварийных ситуаций на объектах водоотведения (канализации)	ед.	Форма №1- ЖКХ (зима)	-	-	-	-	1
	в том числе: на сетях водоотведения (канализации)	- "	Форма №1- ЖКХ (зима)	-	-	-	-	-
12.	Число источников теплоснабжения на конец года	- "	Форма №1- ЖКХ (зима)	50	50	45	37	37
13.	Суммарная мощность источников теплоснабжения	Гкал/ч	Форма №1- ЖКХ (зима)	22,3	22,3	20,3	8,56	8,56
14.	Протяженность паровых и тепловых сетей на конец года	км	Форма №1- ЖКХ (зима)	6,7	6,7	6,7	6,7	6,7
	в том числе: нуждающихся в замене	км	Форма №1- ЖКХ (зима)	0,2	0,2	0,2	0,2	0,2
15.	Количество аварийных ситуаций на объектах теплоснабжения	ед.	Форма №1- ЖКХ (зима)	-	-	-	1	2
	в том числе: на паровых и тепловых сетях	- "	Форма №1- ЖКХ (зима)	-	-	-	-	-
16.	Одинокое протяжение уличной газовой сети на конец года	км	Форма №1- МО	41,3	41,3	42,8	41,3	41,3
17.	Число газифицированных квартир на конец года	ед.		598			1559	1590
18.	Ввод объектов коммунального строительства		Форма №1- ЖКХ (зима)	-	-	-	-	-
	в том числе: по объектам с указанием соответствующих характеристик:	-	-	-	-	-	-	-
19.	Площадь земельного участка под полигонами отходов и свалок, всего	га	Форма №1- ЖКХ (зима)	6,5	6,5	6,5	6,5	6,5
20.	Общая площадь жилищного фонда, всего	тыс. кв. м	Форма №1- ЖКХ (зима)	232,8	270,6	232,8	232,8	232,8
	в том числе: муниципального	- "		19,6		0,017	1,6	1,6
21.	Площадь жилищного фонда в среднем на одного жителя	кв. м		14,3	14,3	20,2	24,9	32,3
22.	Общая площадь ветхого и аварийного жилищного фонда	- "		1668,6	1364,7	1364,7	524,3	571,8
23.	Число семей, получивших жилье и улучшивших жилищные условия за год, всего,	ед.		-	42	9	11	11
	в том числе: молодые семьи	- "		-	1	1		1
24.	Число семей, состоящих на учете для получения жилья, на конец года	ед.		-	104	150	138	104
	в том числе: молодые семьи	- "		-	31	29	23	38

№ п/п	Показатели	Ед. измерения	Источник информации	2010г.	2011г.	2012г.	2013г.	2014г.
25.	Протяженность электрических сетей, состоящих на балансе муниципального образования	км		-	-	-		
	в том числе:							
25.1.	воздушных линий	-"		-	-	-		
25.2.	кабельных линий	-"		-	-	-		
25.3.	Из них нуждающихся в замене	-"		-	-	-		
26.	Доля многоквартирных домов, в которых собственники помещений выбрали и реализуют один из способов управления многоквартирными домами:							
26.1.	управление товариществом собственников жилья либо жилищным кооперативом или иным специализированным потребительским кооперативом	%		9,8	9,8	9,8	9,8	7,2
26.2.	управление управляющей организацией частной формы собственности	-"		5,4	5,4	5,4	5,4	4,3
27.	Доля энергетических ресурсов, расчеты за потребление которых осуществляются на основании показаний приборов учета, в общем объеме энергетических ресурсов, потребляемых на территории городского округа (муниципального района):							
	электрическая энергия	-"	100	100	100	100	100	100
	тепловая энергия	-"					39	39
	горячая вода	-"					71	74
	холодная вода	-"					62	68
	природный газ	-"	100	100	100	100	100	100
28.	Уровень собираемости платежей за предоставленные жилищно-коммунальные услуги	-"					98,1	100,3
29.	Доля многоквартирных домов, расположенных на земельных участках, в отношении которых осуществлен государственный кадастровый учет	-"					98	98
30.	Доля протяженности освещенных частей улиц, проездов, набережных в их общей протяженности на конец отчетного года	-"					93	93

## 2. ТРАНСПОРТ И СВЯЗЬ

№ п/п	Показатели	Ед. измерения	Источник информации	2010г.	2011г.	2012г.	2013г.	2014г.
1.	Протяженность автомобильных дорог общего пользования местного значения (на конец года)	тыс. км	годовой отчет	141,4	141,4	141,4	141,4	141,4
	в том числе: с твердым покрытием	-"	-"	62,3	62,3	62,3	62,3	62,3
2.	Протяженность улично-дорожной сети	-"	-"				86,8	86,8

№ п/п	Показатели	Ед. измерения	Источник информации	2010г.	2011г.	2012г.	2013г.	2014г.
3.	Протяженность автомобильных дорог общего пользования местного значения, не отвечающих нормативным требованиям	-"	-"	134,33	106,05	107	94,7	37,4
4.	Протяженность автомобильных дорог общего пользования местного значения, в отношении которых произведен капитальный ремонт и ремонт	-"	-"			0,4	1,25	1,98
5.	Количество дорожно-транспортных происшествий на автомобильных дорогах общего пользования местного значения всего	ед.	-"	0	0	0	0	0
6.	Количество дорожно-транспортных происшествий на автомобильных дорогах общего пользования местного значения, совершению которых сопутствовало наличие неудовлетворительных дорожных условий	ед.	-"	0	0	0	0	0
7.	Покрытие территории муниципального образования маршрутной сетью по состоянию на конец отчетного периода	%	-"	84	84	84	84	84
8.	Количество муниципальных автобусных маршрутов	ед.	-"	3	3	3	3	3
9.	Протяженность муниципальных автобусных маршрутов	км	-"	41	41	41	41	41
10.	Число сельских населенных пунктов, не имеющих:							
10.1.	автодорог с твердым покрытием	ед.	-"	38	32	32	32	32
10.2.	автобусного сообщения	-"	-"	52	48	48	48	48
10.3.	железнодорожного сообщения	-"	-"	126	126	126	126	126
11.	Объем перевезенных пассажиров автомобильным транспортом	тыс. пасс.	-"	19,7	20,0	16,6	15,7	15,9
12.	Пассажирооборот автомобильного транспорта	тыс. пасс.-км.	-"	380,5	385,0	332,4	326,4	328,8
13.	Число организаций связи общего пользования, всего	ед.	-"	1	1	1	1	1
14.	Число сельских населенных пунктов, не имеющих телефонной связи:							
14.1.	с административным центром муниципального района	-"	-"	-	-	-	-	-
14.2.	с областным центром	-"	-"	-	-	-	-	-



### 3. ОХРАНА ОКРУЖАЮЩЕЙ СРЕДЫ И РАЦИОНАЛЬНОЕ ИСПОЛЬЗОВАНИЕ ПРИРОДНЫХ И ЛЕСНЫХ РЕСУРСОВ

#### 3.1. ОХРАНА ВОДНЫХ РЕСУРСОВ И АТМОСФЕРНОГО ВОЗДУХА

№ п/п	Показатели	Ед. измерения	Источник информации	2010г	2011г.	2012г.	2013г.	2014г
1.	Объем сброса сточных вод в поверхностные водные объекты	тыс. куб. м	мониторинг охраны окружающей среды	186	186	191,4	197,2	202,9
	в том числе сброс загрязненных сточных вод	тыс. куб. м	-"	186	186	191,4	197,2	202,9
2.	Количество организаций, имеющих выбросы загрязняющих веществ от стационарных источников, всего	ед.	-"	21	21	21	21	25

#### 3.2. ОХРАНА И РАЦИОНАЛЬНОЕ ИСПОЛЬЗОВАНИЕ ЛЕСНЫХ РЕСУРСОВ

№ п/п	Показатели	Ед. измерения	Источник информации	2010 г.	2011 г.	2012 г.	2013 г.	2014 г.
1.	Общая площадь лесных земель	га	Стат. отчетность	57948	57948	57948	57948	57948
2.	Покрытая лесом, всего	-"	-"	57621	57621	57621	57621	57621
	в том числе:							
2.1.	защитные леса, всего	-"	-"	545	545	545	545	545
2.2.	эксплуатационные леса, всего	-"	-"	54076	54076	54076	54076	54076
3.	Общий запас древесины, всего	тыс. куб. м	Годовой отчет	7800	7800	7800	7800	7800
	в том числе: хвойные	-"	-"	3400	3400	3400	3400	3400
4.	Расчетная лесосека по главному пользованию, всего	тыс. куб. м	-"	113,4	113,4	113,4	113,4	113,4
	в том числе: по хвойному хозяйству	-"	-"	25,9	25,9	25,9	25,9	25,9
5.	Использование расчетной лесосеки, расположенной в территориальных границах муниципального образования	%	-"	31	31	36,0	36,0	36,0
6.	Лесовосстановление, всего	га	-"	402	402	376,6	376,6	376,6

### 4. СОЦИАЛЬНАЯ СФЕРА

#### 4.1. ОБРАЗОВАНИЕ

№ п/п	Показатели	Ед. измерения	Источник информации	2010г.	2011г.	2012г.	2013г.	2014 г.
1.	Число дошкольных образовательных учреждений, всего	ед.	Годовой отчет	6	6	4	4	4
2.	Число мест в дошкольных образовательных учреждениях	мест	-"	311	311	311	331	331

№ п/п	Показатели	Ед. измерения	Источник информации	2010г.	2011г.	2012г.	2013г.	2014 г.
3.	Доля детей в возрасте от 1-6 лет, получающих дошкольную образовательную услугу и (или) услугу по их содержанию в муниципальных образовательных учреждениях в общей численности детей 1-6 лет	%	-"	71	49,73	63,78	67,5	62,13
4.	Доля детей в возрасте от 1 года до 6 лет, стоящих на учете для определения в муниципальные дошкольные образовательные учреждения, в общей численности детей в возрасте от 1 года до 6 лет	-"	-"	10	11	11	11	10,6
5.	Доля муниципальных дошкольных образовательных учреждений, здания которых находятся в аварийном состоянии или требуют капитального ремонта, в общем числе муниципальных дошкольных образовательных учреждений	-"	-"	0	0	0	0	0
6.	Доля лиц с высшим профессиональным образованием в общей численности педагогических работников муниципальных дошкольных образовательных учреждений	-"	-"	11	14,3	14,3	14,3	16,6
7.	Число дневных общеобразовательных учреждений, всего	ед.	-"	13	12	11	11	9
8.	Число мест в учреждениях общего образования	мест	-"	1907	1867	1847	1847	1761
9.	Численность учащихся дневных образовательных учреждений	чел.	-"	684	685	675	652	627
10.	Доля детей первой и второй групп здоровья в общей численности обучающихся в муниципальных общеобразовательных учреждениях	%	-"	91,0	91,0	90,0	90	89
11.	Доля обучающихся в муниципальных общеобразовательных учреждениях, занимающихся во вторую (третью) смену, в общей численности обучающихся в муниципальных общеобразовательных учреждениях	-"	-"	0	0	0	0	0
12.	Средняя наполняемость классов в государственных (муниципальных) общеобразовательных учреждениях	чел.		11	11,1	11,3	10,8	11,3
13.	Доля выпускников муниципальных общеобразовательных учреждений, сдавших единый государственный экзамен по русскому языку и математике, в общей численности выпускников муниципальных общеобразовательных учреждений, сдававших единый государственный экзамен по данным предметам	%	-"	98	96	91	100	100

№ п/п	Показатели	Ед. измерения	Источник информации	2010г.	2011г.	2012г.	2013г.	2014 г.
14.	Доля выпускников муниципальных общеобразовательных учреждений, не получивших аттестат о среднем (полном) образовании, в общей численности выпускников муниципальных общеобразовательных учреждений	-"	-"	2	4	8	0	0
15.	Доля муниципальных общеобразовательных учреждений, соответствующих современным требованиям обучения, в общем количестве муниципальных общеобразовательных учреждений		-"	9	18	18	20	33,3
16.	Доля муниципальных общеобразовательных учреждений, здания которых находятся в аварийном состоянии или требуют капитального ремонта, в общем количестве муниципальных общеобразовательных учреждений	-"	-"	0	0	0	0	0
17.	Доля учителей муниципальных общеобразовательных учреждений, имеющих стаж педагогической работы до 5 лет, в общей численности учителей муниципальных общеобразовательных учреждений	-"	-"	2,6	3,8	3,9	1	0
18.	Расходы бюджета муниципального образования на общее образование в расчете на 1 обучающегося в муниципальных общеобразовательных учреждениях	тыс. руб.	-"	48,5	56,0	65,0	80,6	80,9
19.	Доля детей в возрасте 5 - 18 лет, получающих услуги по дополнительному образованию в организациях различной организационно-правовой формы и формы собственности, в общей численности детей данной возрастной группы	%	-"	45	61,19	52,87	536,5	57

#### 4.2. ЗДРАВООХРАНЕНИЕ

№ п/п	Показатели	Ед. измерения	Источник информации	2010г.	2011г.	2012г.	2013г.	2014г
1.	Число больничных учреждений, всего	ед.	годовой отчет	1	1	1	1	1
	в них фактически развернутых стационарных коек (на конец отчетного года)	коек	-"	30	15	13	9	9
2.	Обеспеченность населения больничными койками на 10 тыс. жителей	-"	-"	35,2	20,0	17,4	12,3	12,45
3.	Число амбулаторно-поликлинических учреждений	ед.	-"	1	1	1	1	1
4.	Мощность амбулаторно-поликлинических учреждений	посещений в смену	-"	265	175	175	175	175

№ п/п	Показатели	Ед. измерения	Источник информации	2010г.	2011г.	2012г.	2013г.	2014г.
5.	Число фельдшерско-акушерских пунктов (ФАП)	ед.	-"	11	9	8	3	3
6.	Численность врачей	чел.	-"	11	5	8	7	10
7.	Обеспеченность населения врачами (в расчете на 10 тыс. чел. населения)	чел.	-"	13	7	9,3	9,6	13,8
8.	Численность среднего медицинского персонала	чел.	-"	53	32,6	42	41	39
9.	Обеспеченность населения средним медицинским персоналом (в расчете на 10 тыс. чел. населения)	чел.	-"	62	43	56,1	56,3	53,9
10.	Число поселений, не имеющих медицинских учреждений	ед.	-"	2	1	2	2	1

#### 4.3. КУЛЬТУРА И ИСКУССТВО, СОХРАНЕНИЕ ОБЪЕКТОВ КУЛЬТУРНОГО НАСЛЕДИЯ

№ п/п	Показатели	Ед. измерения	Источник информации	2010г.	2011г.	2012г.	2013г.	2014г.
1.	Число общедоступных (публичных) библиотек, всего	ед.	Годовой отчет	14	14	14	14	14
1.1.	из них: оснащены компьютерной техникой	ед.	-"			14	14	14
1.2.	подключены к сети «Интернет»	ед.	-"			14	14	14
2.	Фонд общедоступных (публичных) библиотек	тыс. экз.	-"	152,3	147,6	143,7	141,7	137,3
3.	Число пользователей общедоступных (публичных) библиотек	чел.	-"	5157	5015	4993	5213	5172
4.	Число организаций культурно-досугового типа, всего	ед.	-"	15	15	15	14	14
	в них мест	-"	-"	2430	2430	2430	2380	2380
5.	Число театров	ед.	-"	-	-			
6.	Число музеев (включая филиалы)	ед.	-"	1	1	1	1	1
7.	Число детских музыкальных, художественных школ и школ искусств	ед.	-"	1	1	1	1	1
	в них учащихся	чел.	-"	106	140		140	128
8.	Число сельских населенных пунктов численностью свыше 100 человек, не имеющих организаций культуры	ед.			-	-		
9.	Внестационарная система культурно-досуговых учреждений всего:		-"					
9.1.	передвижные библиотеки	ед.	-"	24	24	24	25	26
9.2.	пункты выдачи книг населению	-"	-"					
9.3.	передвижные формы культурно-досугового обслуживания населения	-"						
10.	Внестационарная система культурно-досуговых учреждений в сельской местности:		-"					
10.1.	передвижные библиотеки	ед.	-"	24	24	24	25	26

№ п/п	Показатели	Ед. измерения	Источник информации	2010г.	2011г.	2012г.	2013г.	2014г.
10.2.	пункты выдачи книг населению	-"	-"					
10.3.	передвижные формы культурно-досугового обслуживания населения	-"	-"					
11.	Доля муниципальных учреждений культуры, здания которых находятся в аварийном состоянии или требуют капитального ремонта, в общем количестве муниципальных учреждений культуры	%	-"	0	0	0	0	0
12.	Количество памятников истории и культуры на территории муниципального образования, всего	ед.	-"	59	59	59	59	59
	из них:		-"					
12.1.	федерального значения	-"	-"	9	9	9	9	9
12.2.	регионального значения	-"	-"	50	50	50	50	50
13.	Количество объектов культурного наследия, находящихся в муниципальной собственности, всего	ед.	-"	20	20	20	20	20
	из них находятся:		-"					
13.1.	в удовлетворительном техническом состоянии	-"	-"	13	13	13	13	13
13.2.	в неудовлетворительном техническом состоянии	-"	-"	5	5	5	5	5
13.3.	в руинированном состоянии	-"	-"	2	2	2	2	2
14.	Количество объектов культурного наследия муниципальной собственности, на которых проведены ремонтно-реставрационные работы	ед./тыс. руб.	-"	-	-	1/350		

#### 4.4. ФИЗКУЛЬТУРА И СПОРТ

№ п/п	Показатели	Ед. измерения	Источник информации	2010 г.	2011 г.	2012 г.	2013 г.	2014г.
1.	Число спортивных сооружений, всего из них:	ед.	Годовой отчет	12	12	12	12	12
1.1.	стадионы с трибунами	-"	-"	1	1	1	1	1
1.2.	спортивные залы	-"	-"	4	4	4	4	4
1.3.	плоскостные спортивные сооружения	-"	-"	7	7	7	7	7
1.4.	плавательные бассейны	-"	-"	-	-	-	-	-
2.	Численность занимающихся в секциях и группах физкультурно-оздоровительной направленности, всего	чел.	-"	547	707	807	872	1412



## 4.5. ОРГАНИЗАЦИЯ РАБОТЫ С МОЛОДЕЖЬЮ

№ п/п	Показатели	Ед. измерения	Источник информации	2010г	2011г	2012г	2013г.	2014г
1.	Численность молодежи в возрасте 14-30 лет	чел.	Годовой отчет	1796	1151	1139	1092	986
2.	Количество молодежных учреждений	ед.	-"	2	2	1	1	1
3.	Количество молодежи, участвующей в мероприятиях государственной молодежной политики, всего	чел.	-"	1200	3137	4100	4803	4826
	в том числе:		-"					
	на муниципальном уровне		-"	1000	2900	3800	4100	4466
	на областном уровне		-"	200	237	300	703	215
	на федеральном уровне		-"	0	0	0	0	145
4.	Количество молодежных общественных объединений	ед.	-"	1	2	2	1	1
5.	Численность молодежи, принимающей участие в работе молодежных общественных объединений	чел.	-"	22	43	51	99	107

## 5. ТУРИЗМ

№ п/п	Показатели	Ед. измерения	Источник информации	2010г	2011г	2012г	2013г	2014г
1.	Количество субъектов туристской индустрии, всего	ед.	Стат. отчетность	1	1	1	1	1
	в том числе:		-"					
1.1.	предприятия, осуществляющие услуги в сфере туризма	-"	-"					
1.2.	гостиницы и иные коллективные средства размещения	-"	-"					
2.	Номерной фонд в коллективных средствах размещения	-"	-"					
3.	Объем туристских услуг, всего	млн. руб.	-"	0,3	0,4		0,4	0,6
4.	Количество туристов, посетивших муниципальное образование, всего	чел.	-"	9,3	9,3		7,4	8,0
	в том числе:		-"					
4.1.	экскурсантов	-"	-"					
4.2.	иностранцев	-"	-"					
5.	Количество выезжающих за пределы муниципального образования с целью ознакомительной поездки	чел.	-"					

## Раздел. V. ИНВЕСТИЦИОННАЯ ДЕЯТЕЛЬНОСТЬ

№ п/п	Показатели	Ед. измерения	2010г.	2011г.	2012г.	2013г.	2014г.
1.	Объем инвестиций в основной капитал за счет всех источников финансирования – всего	млн. руб.	125,2	103,2	152,1	179,4	162,4
		в % к аналогичному периоду предыдущего года		82,4	147,4	118	90,5
2.	Объем инвестиций в основной капитал за счет всех источников финансирования в расчете на одного жителя	руб.	14729	13755,2	20303,6	24525	22648
3.	в том числе по видам экономической деятельности объем инвестиций в основной капитал за счет всех источников финансирования:						
3.1.	Сельское хозяйство, охота и лесное хозяйство	млн. руб.	52,1	50,8	62,7	53,3	70,2
3.2.	Рыболовство	-"					
3.3.	Добыча полезных ископаемых	-"					
3.4.	Обрабатывающие производства	-"		3,4		-	54
3.5.	Производство и распределение электроэнергии, газа и воды	-"		1,2	9,0	67,7	0,9
3.6.	Строительство	-"					
3.7.	Оптовая и розничная торговля; ремонт автотранспортных средств, мотоциклов, бытовых изделий и предметов личного пользования	-"				1,4	0,1
3.8.	Гостиницы и рестораны	-"					
3.9.	Транспорт и связь	-"			2,7	0,49	3,1
3.10.	Финансовая деятельность	-"					
3.11.	Операции с недвижимым имуществом, аренда и предоставление услуг	-"	65,5		57,4	46,1	54,9
3.12.	Государственное управление и обеспечение военной безопасности; обязательное социальное обеспечение	-"					
3.13.	Образование	-"		4,4	2,0	2,1	
3.14.	Здравоохранение и предоставление социальных услуг	-"	7,6	43,2	17,7	4,5	2,5
3.15.	Предоставление прочих коммунальных, социальных и персональных услуг	-"			0,6	0,7	0,1
4.	Объем инвестиций в основной капитал организаций, не относящихся к субъектам малого предпринимательства, средняя численность которых превышает 15 человек, по источникам финансирования:	-"	125,2	103,2	152,1	136,7	118,2
4.1.	Объем инвестиций в основной капитал, финансируемых за счет собственных средств организаций, из них:	-"	34,5	44,7	109,6	74,3	66,5
4.1.1.	прибыль	-"	14,1	29,2	66,6	44,6	
4.1.2.	амортизация	-"	20,5	15,5	43,0	29,7	
4.2.	Объем инвестиций в основной капитал, финансируемых за счет привлеченных средств, из них:		90,6	58,5	42,5	105,1	51,7
4.2.1	кредиты банков	-"	-"	22,0	10,5	11,4	-
4.2.2.	заемные средства других организаций	-"	-	-	-	60,3	0,9
4.2.3.	бюджетные средства, в том числе:	-"	7,8	6,6	17,7	8,2	48,7
	из федерального бюджета	-"	-	0,9	6,3	5,0	0,06
	из бюджетов субъектов федерации	-"	7,8	5,5	11,4	2,8	47,7
	средства внебюджетных фондов	-"	0,1	0,3	8,9	0,4	2,6
	местный бюджет	-"	-	-	-	-	0,9
	прочие	-"	0,1	2,0	1,1	5,4	0,3